

ООО «СИСТЕМЫ ТЕХНИЧЕСКОГО КОНТРОЛЯ»

***ПРОГРАММНЫЙ КОМПЛЕКС
«СРХ»***

***РУКОВОДСТВО ПО РАБОТЕ С ПРОГРАММОЙ
«ДРАЙВЕР СРХ »***

ПРЕДУПРЕЖДЕНИЕ

В содержание настоящего документа, в том числе в URL-адреса и другие ссылки на веб-узлы в Интернете, могут быть внесены изменения без предварительного уведомления. Если не оговорено обратное, названия организаций и изделий, доменные имена, адреса электронной почты, эмблемы, а также имена, места и события, используемые в качестве примеров, являются вымышленными и не имеют никакого отношения к реально существующим организациям, изделиям, доменным именам, адресам электронной почты, эмблемам, именам, местам и событиям, а все возможные совпадения являются случайными. На пользователя лежит ответственность за соблюдение всех применимых в данном случае законов об авторском праве. В рамках, предусмотренных законами об авторских правах, никакая часть настоящего документа не может быть воспроизведена, сохранена или представлена в какой-либо системе хранения данных или передана в какой бы то ни было форме, какими бы то ни было средствами (электронными, механическими, фотокопировальными, записывающими и другими) и в каких бы то ни было целях без специального письменного разрешения Общества с ограниченной ответственностью «Системы Технического Контроля» (ООО «СТК»).

ООО «СТК» может являться правообладателем патентов и заявок, поданных на получение патента, товарных знаков и прочих объектов авторского права, которые могут иметь отношение к содержанию данного документа. Предоставление вам данного документа не означает передачи какой-либо лицензии на использование данных патентов, товарных знаков и объектов авторского права, за исключением использования, явно оговоренного в лицензионном соглашении ООО «СТК».

(C) Общество с ограниченной ответственностью «Системы Технического Контроля» (Systems of Technical Control Co. Ltd.), 2005-2008. Все права защищены.

Microsoft, Microsoft Press, MS-DOS, MSN, Win32, Windows, эмблема Windows и Windows NT являются охраняемыми товарными знаками корпорации Майкрософт в США и других странах. Этот продукт содержит программное обеспечение графических фильтров, частично основанное на работе Independent JPEG Group.

Шрифты TrueType являются охраняемым товарным знаком корпорации Apple Computer.

Названия прочих организаций и изделий являются товарными знаками соответствующих владельцев.

1. Общие сведения

Программа **«Драйвер СРХ»** это главная программа **«Комплекса СРХ»**.

Она служит для загрузки карт в ХМЗ – СА, программирования ХМЗ – СА и считывания событий из ХМЗ – СА.

Карты, добавляемые в программе **«Персонал Предприятия»**, программируются в считывателях ХМЗ с помощью **«Драйвер СРХ»**.

При изменении считывателей ХМЗ или при добавлении новых ХМЗ в программе **«Администратор Комплекса»**, программа **«Драйвер СРХ»** автоматически загружает внесенные изменения.

Перед началом эксплуатации, все считыватели ХМЗ должны быть запрограммированы **«Драйвер СРХ»**. Программы для ХМЗ хранятся в базе данных и создаются с помощью программы **«Администратор Комплекса»**.

Программа **«Драйвер СРХ»** должна работать круглосуточно.

2. Подключение к файлу базы данных.

2.1 Общие сведения

При запуске программа «**Драйвер CPX**» пытается автоматически подключиться к файлу базы данных. Если автоматически подключиться не получается, то возникает окно сообщение об ошибке при подключении (рис.1).

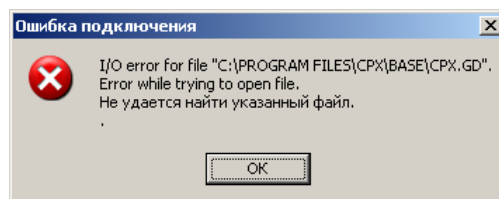


Рисунок 1. Сообщение об ошибке подключения к базе данных.

После закрытия этого окна, вызывается окно «**Подключение к базе данных**» (рис.2). Если сведения, требуемые для подключения к файлу базы данных, не будут изменяться, то подключение нужно будет настроить только один раз.

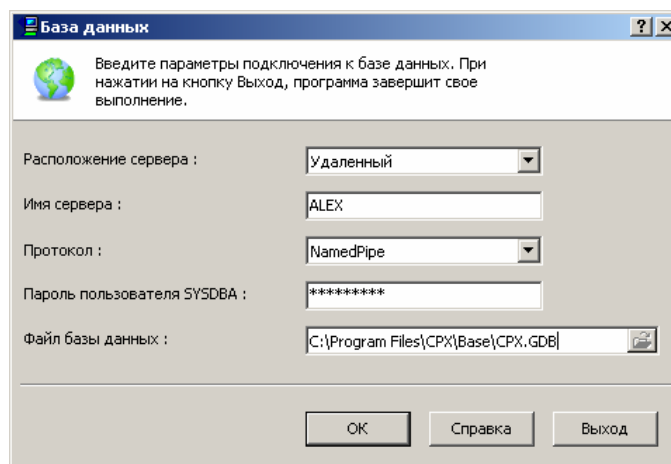


Рисунок 2. Окно подключения к базе данных.

Если все параметры подключения к файлу базы данных введены правильно, то программа «**Драйвер CPX**» подключится к базе данных. Если расположение файла базы данных не меняется, то при следующих запусках программа «**Драйвер CPX**» автоматически будет подключаться к базе данных.

2.2 Подключение локально на одном компьютере

Если файл базы данных расположен локально на компьютере, на котором запускается программа «Драйвер CPX», то из выпадающего списка «**Расположение сервера**» следует выбрать пункт «**Локальный**» (на этом компьютере). В этом случае вписывать имя сервера и выбирать протокол не требуется (рис.3).

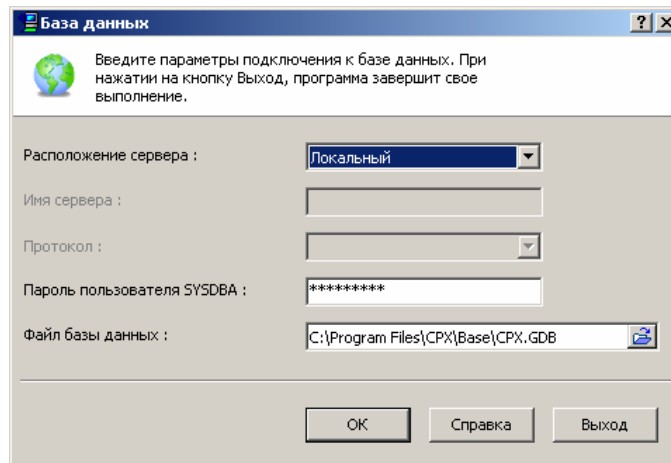


Рисунок 3. Внешний вид окна подключения к базе данных при локальном подключении.

Для подключения к файлу базы данных требуется указать пароль пользователя SYSDBA (рис.3). По умолчанию пароль пользователя SYSDBA - **masterkey** (обязательно маленькими английскими буквами). Этот пароль может быть изменен, тогда нужно ввести действующий пароль.

При установке по умолчанию файл базы данных располагается:

C:\Program Files\CPX\Base\CPX.GDB

Если файл базы данных помещен в другой каталог или изменили его название, то в поле «**Файл базы данных:** » (рис.3) следует указать текущий каталог и название.

Сведения о параметрах подключения к базе данных хранятся в ini-файле программы (файл **Driver CPX.ini**) (рис.4). Если вы хотите подключиться к другому файлу базы данных, нежели текущий, то удалите путь до файла базы данных (должно остаться DBFile=) и перезапустите программу «Драйвер CPX» - появится окно подключения к файлу базы данных (рис.2, рис.3).

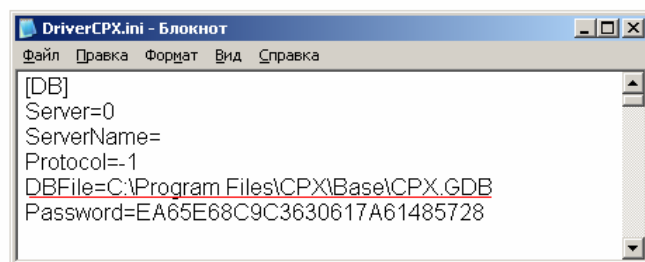


Рисунок 4. ini – файл программы «Драйвер CPX».

2.3 Подключение удалённо, по локальной компьютерной сети

Если файл базы данных расположен на удалённом (другом) компьютере, то кроме описанных выше данных, потребуется указать имя сервера с файлом базы данных и протокол (рис.2).

Имя сервера вносится вручную, не ставьте точку после имени сервера (рис.2).

Протокол, по которому эта программа будет подключаться к программе-серверу Firebird, выбирается из выпадающего списка (рис.5).

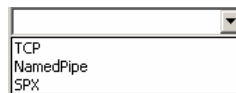


Рисунок 5. Выбор протокола из выпадающего списка.

Если все параметры указаны правильно, то после нажатия на **«ОК»** программа свернется в системный лоток (рис.6).



Рисунок 6. Системный лоток.

Для того чтобы открыть главное окно программы нужно дважды щёлкнуть левой кнопкой мыши по иконке в системном лотке.

Если в программе **«Администратор Комплекса»** не выбран **«Оператор по умолчанию»** (рис.9, рис.11), то откроется окно **«Проверка пользователя»** (рис.12).

3. Настройка программы «Драйвер СРХ»

3.1 Первый запуск программы «Драйвер СРХ»

Перед запуском программы убедитесь, что в системном блоке установлен ключ защиты.

Если при запуске программы **«Драйвер СРХ»** на экране появилось сообщение (рис.7), то воспользуйтесь программой **«Администратор Комплекса»**

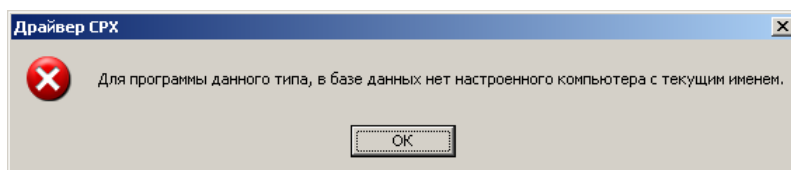


Рисунок 7. Сообщение об отказе в доступе к программе «Драйвер СРХ».

3.2 Настройка рабочего места пользователя

Для того чтобы настроить рабочее место пользователя, выберите вкладку «Программы» в программе «Администратор Комплекса» (рис.8).

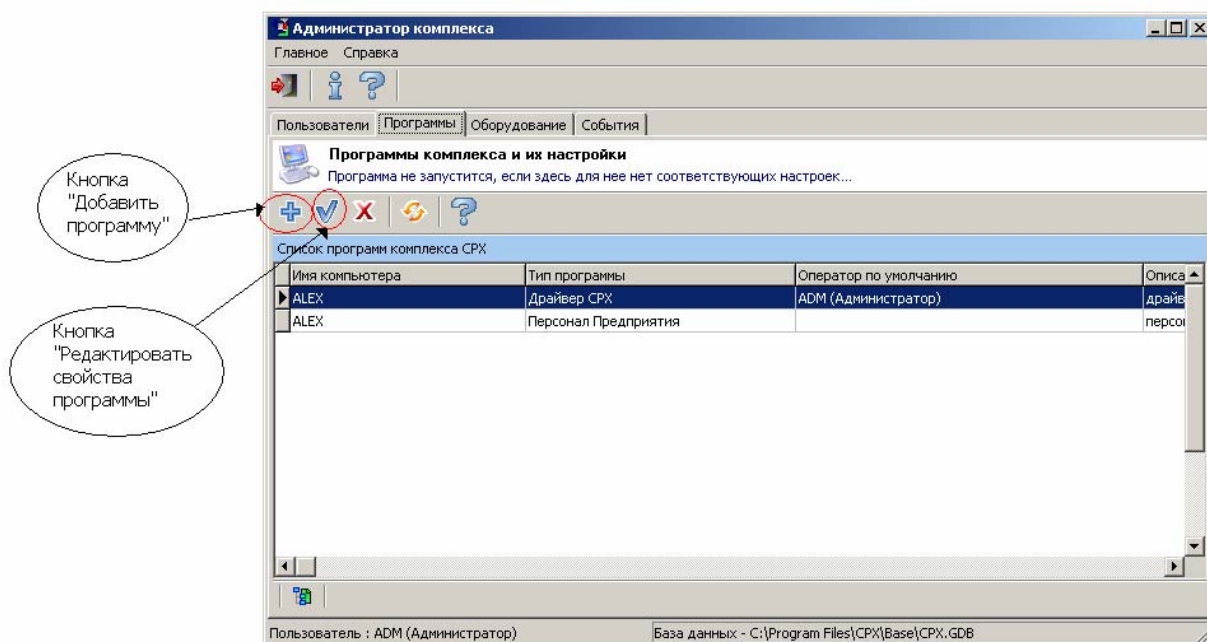


Рисунок 8. Программа «Администратор Комплекса» вкладка «Программы».

Нажмите **«Добавить программу»**, откроется окно **«Добавление программы»** (рис.9). Выполните настройку параметров программы, в открывшемся окне **«Добавление программы»** (рис.9).

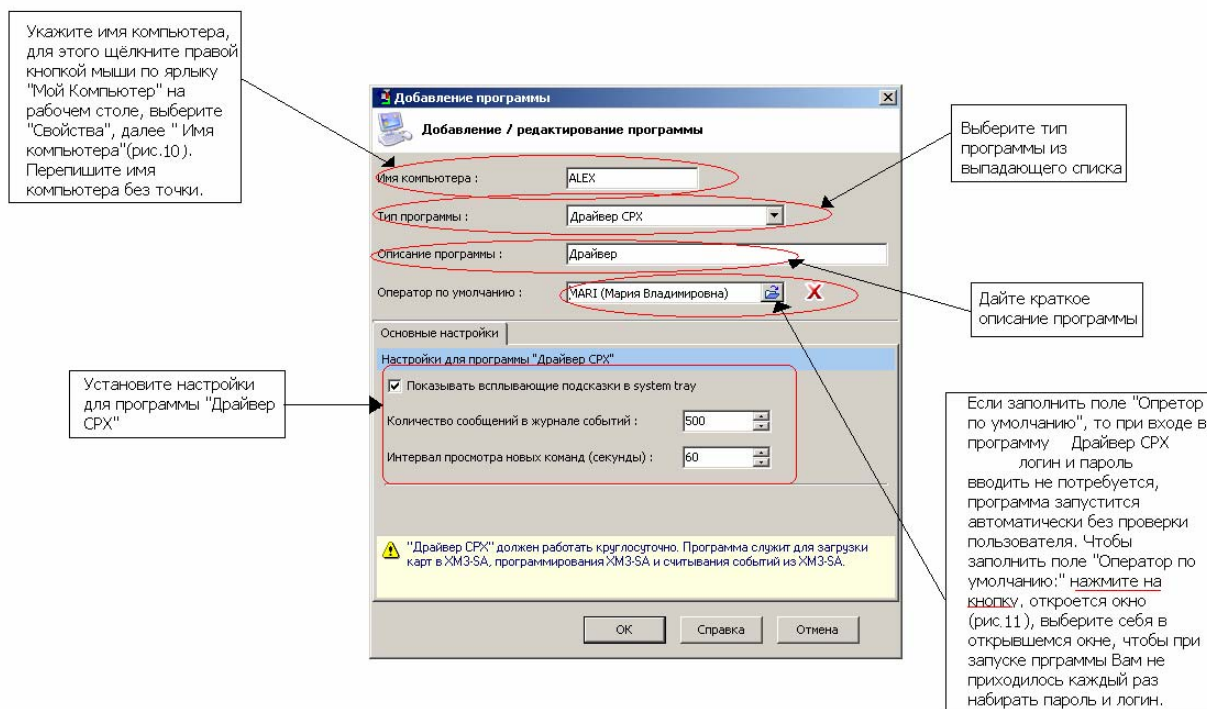


Рисунок 9. Окно «Добавление программы».

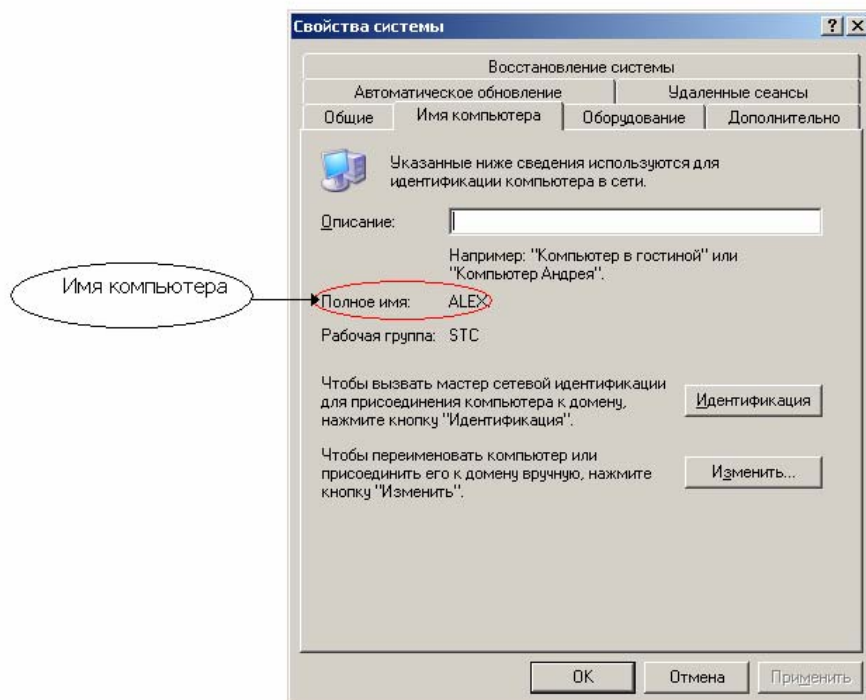


Рисунок 10. Имя компьютера.

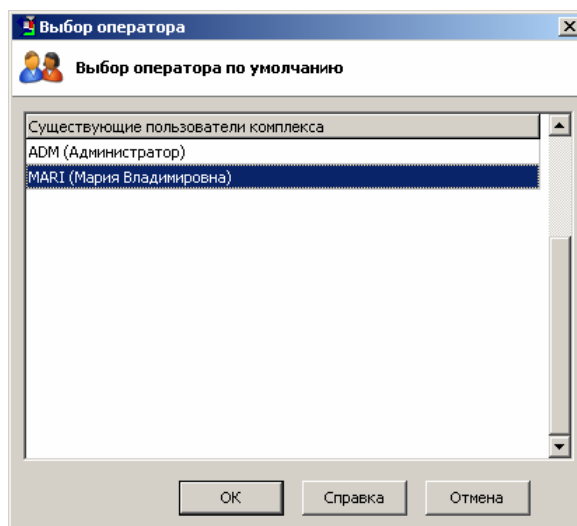


Рисунок 11. Окно выбора оператора по умолчанию.

4. Ввод пароля

Окно **«Проверка пользователя»** (рис.12) появляется при вызове программы **«Драйвер СРХ»** из системного лотка (рис.6) только в том случае, если в программе **«Администратор Комплекса»** не заполнено поле **«Оператор по умолчанию»**, (рис. 9, рис.11).

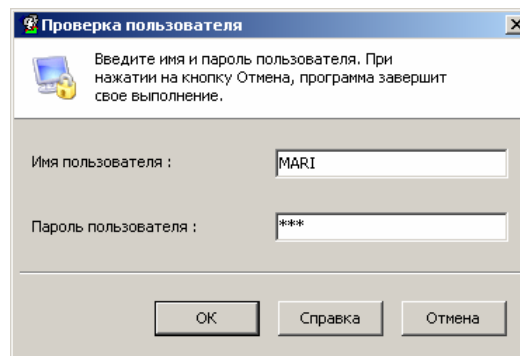


Рисунок 12. Окно для ввода логина и пароля.

Имя (логин) пользователя и пароль настраиваются в программе **«Администратор комплекса»** (рис.13). Имя пользователя желательно делать коротким. И имя, и пароль желательно составлять из цифр и латинских букв.

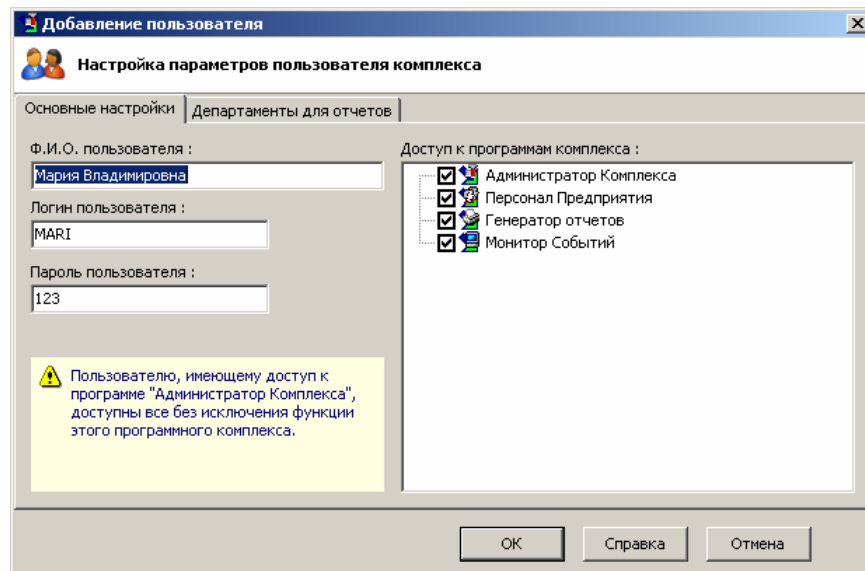


Рисунок 13. программа «Администратор Комплекса» окно «Добавление пользователя».

После правильного ввода логина и пароля на экране компьютера появится главное окно программы.

5. Главное окно программы «Драйвер СРХ»

5.1 Общие сведения

Главное окно программы «Драйвер СРХ» (рис.14) состоит из нескольких частей:

- Главное меню программы.
- Считыватели Microproxs XM3 – SA, запрограммированные в программе «Администратор Комплекса».
- Журнал событий (протокол обмена командами с XM3 – SA).

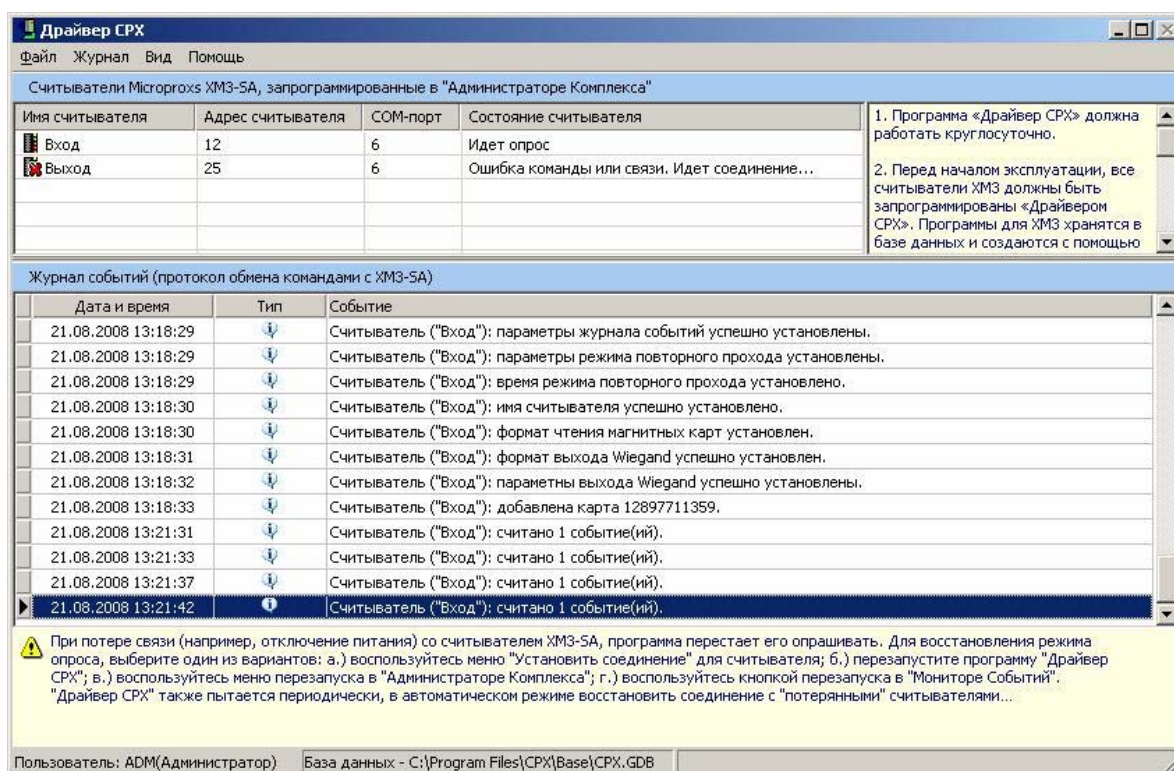


Рисунок 14. Главное окно программы «Драйвер СРХ»

5.2 Главное меню программы «Драйвер СРХ»

5.2.1 Общие сведения

Главное меню программы «**Драйвер СРХ**» (рис.15) состоит из четырёх меню:

1. Файл;
2. Журнал;
3. Вид;
4. Помощь.



Рисунок 15. Главное меню программы «Драйвер СРХ».

5.2.2 Файл

Используя меню «**Файл**» (рис.16) можно подключиться к другой базе данных. Для этого выберите «**База данных...**» откроется окно подключение к базе данных (рис.2). В открывшемся окне укажите параметры подключения к базе данных (см. пункт 2). После того как параметры установлены, данные в главном окне программы обновятся.

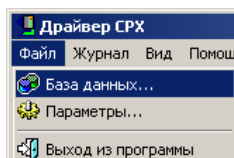


Рисунок 16. Меню «Файл».

Чтобы изменить параметры программы «**Драйвер СРХ**» выберите «**Параметры**», откроется окно «**Параметры**» (рис.17).

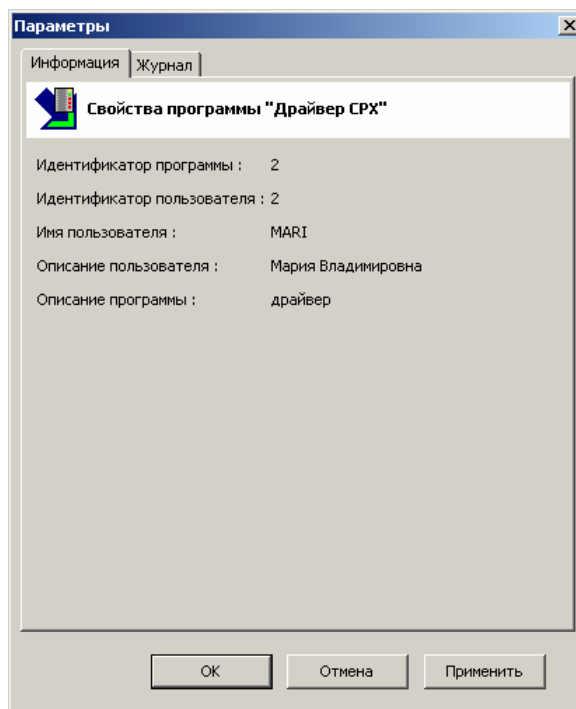


Рисунок 17. Окно «Параметры» с активной вкладкой «Информация».

Окно «**Параметры**» состоит из двух вкладок «**Информация**» и «**Журнал**».

На вкладке «**Информация**» (рис.17) отображаются свойства программы «**Драйвер СРХ**». На вкладке «**Журнал**» отображаются свойства журнала (рис.18).

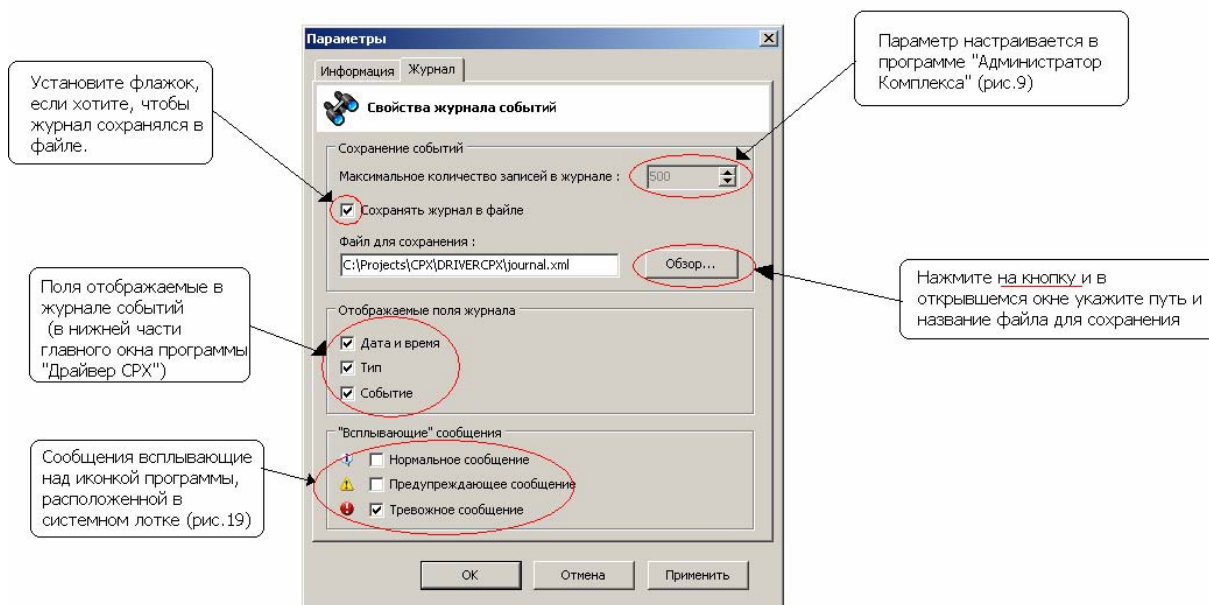


Рисунок 18. Окно «Параметры» с активной вкладкой «Журнал».

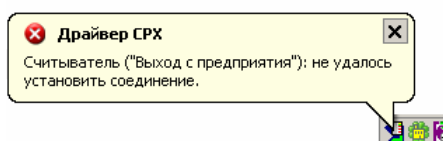


Рисунок 19. Всплывающее сообщение.

5.2.3 Журнал

Используя меню журнал (рис.20) можно выполнять действия над журналом событий.

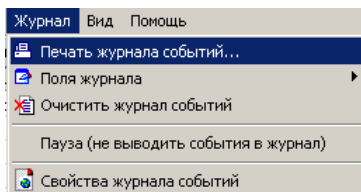


Рисунок 20. Меню «Журнал».

По нажатию на «**Печать журнала событий**» откроется окно предварительного просмотра журнала событий (рис.21).

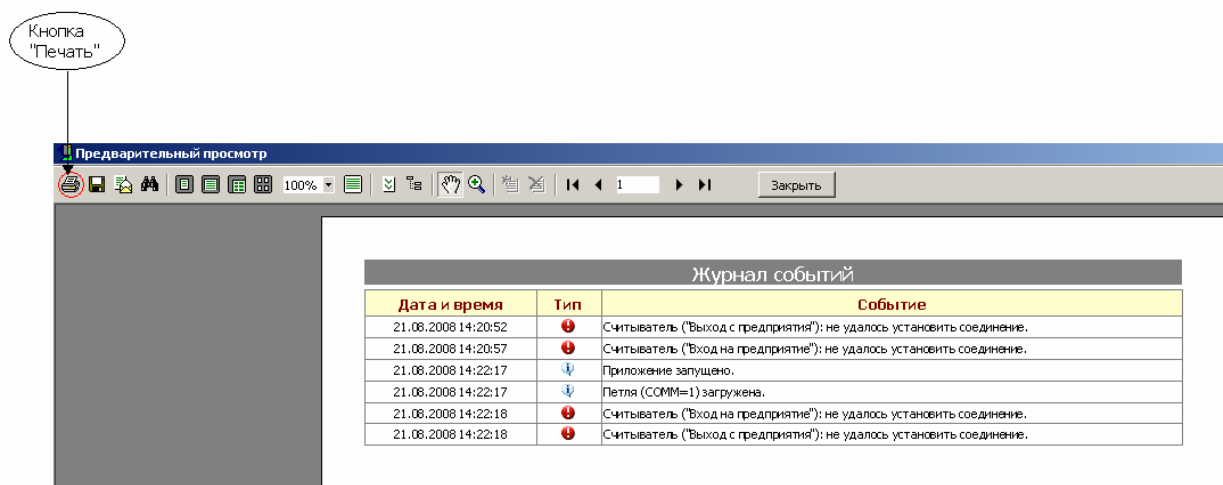


Рисунок 21. Окно предварительного просмотра журнала событий.

Если Вы хотите изменить внешний вид журнала отчёта, выберите «**Поля журнала**», затем уберите /поставьте флажки напротив тех названий полей, которые Вы хотите скрыть /отобразить в журнале событий (рис.22).

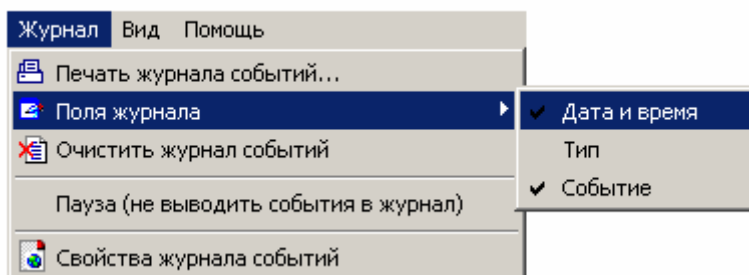


Рисунок 22. Пункт меню «Поля журнала».

Если Вам необходимо очистить журнал событий, то выберите «**Очистить журнал событий**».

Если Вам нужно, чтобы события в журнал не выводились, установите флажок «**Пауза (не выводить события в журнал)**».

Для того чтобы изменить свойства журнала событий, выберите **«Свойства журнала событий»**, откроется окно **«Журнал»**. В открывшемся окне **«Журнал»** можно посмотреть/отредактировать свойства журнала событий (рис. 18).

5.2.4 Вид

Используя меню «**Вид**» (рис. 23) можно выбрать вид отображения считывателей Microproxs XM3 – SA, запрограммированных в программе «**Администратор Комплекса**».

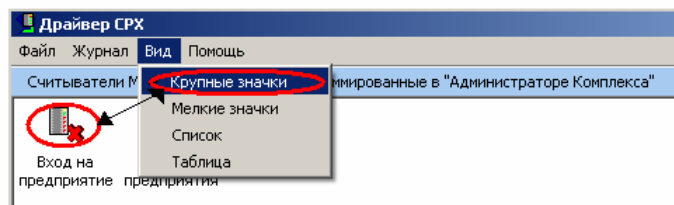


Рисунок 23. Меню «Вид».

5.2.5 Помощь

Используя меню «**Помощь**» (рис.24) можно узнать сведения о программе.

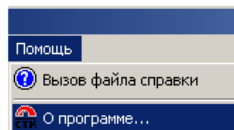


Рисунок 24. Меню «Помощь».

5.3 Считыватели Microproxs XM3 – SA, запрограммированные в программе «Администратор Комплекса».

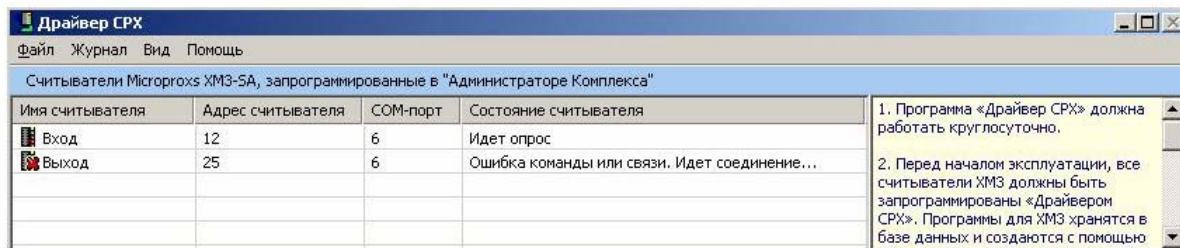


Рисунок 25. Считыватели Microproxs XM3 – SA, вид отображения «Таблица».

Чтобы выполнить действия над считывателями (рис.25), выделите считыватель, затем щёлкните по считывателю правой кнопкой мыши, откроется всплывающее меню (рис.26).

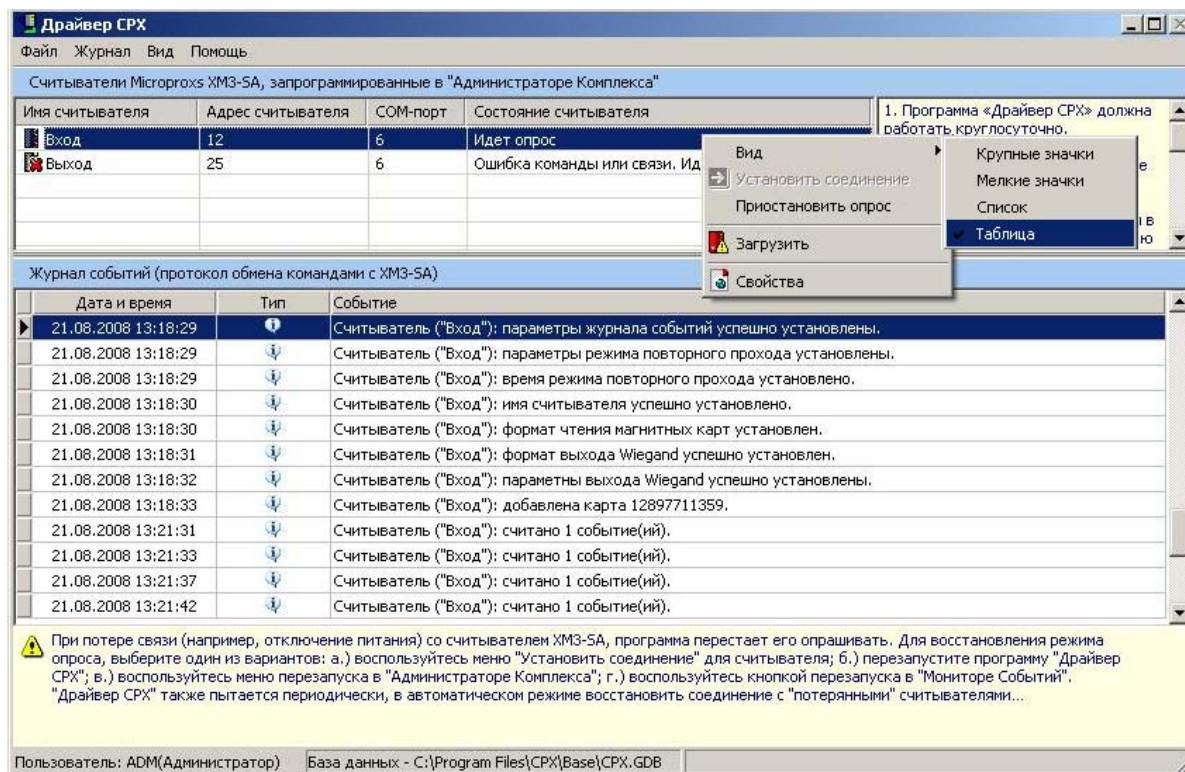


Рисунок 26. Всплывающее меню.

Используя пункт меню **«Вид»** Вы можете изменить **«Вид»** отображения считывателей (см. рис. 23).

Пункт меню **«Установить соединение»** не активен, т.к. со считывателем установлено соединение. Если соединение со считывателем не установлено, то данный пункт меню будет активен. Чтобы установить соединение выберите **«Установить соединение»**, в журнале события появится запись о событии (не удалось установить соединение / удалось установить соединение).

Чтобы остановить опрос поставьте флажок **«Приостановить опрос»**.

Если Вам необходимо перезагрузить конфигурацию считывателя, то выберите пункт меню **«Загрузить»**, появится сообщение (рис.27), подтвердите что действительно хотите перегрузить конфигурацию считывателя. После того как Вы подтвердите перезагрузку считывателя, в главное окно программы начнёт загружаться конфигурация считывателя.

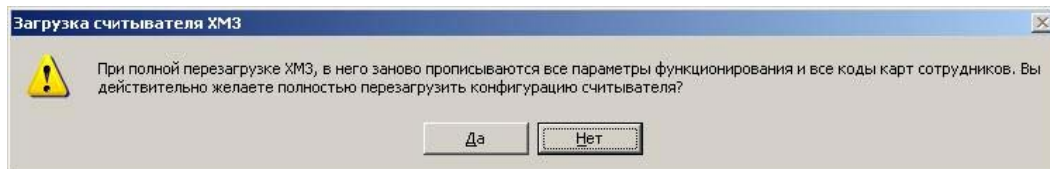


Рисунок 27. Сообщение, уточняющее действительно ли Вы хотите перезагрузить считыватель.

Пункт меню **«Свойства»** открывает окно **«Свойства: Считыватель»** (рис.28) в котором отображены свойства считывателя.

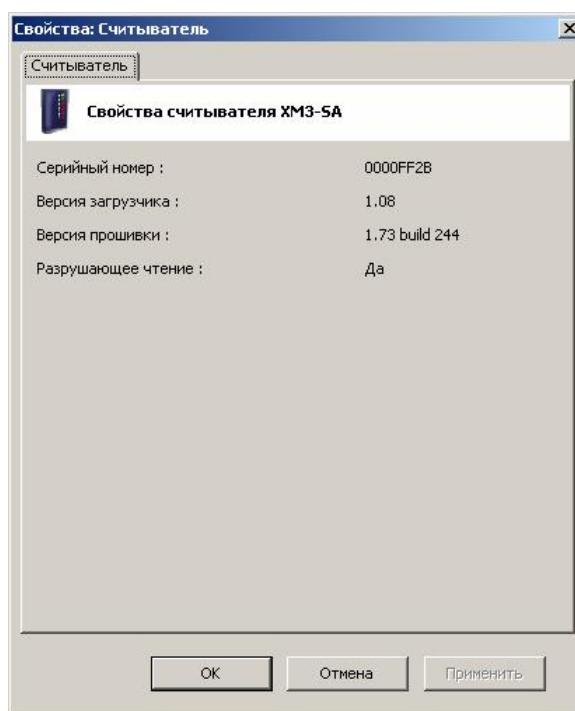


Рисунок 28. Окно «Свойства: Считыватель».

5.4 Журнал событий (протокол обмена командами с XM3 – SA)

В журнале событий (рис.29) отображаются события их дата и тип событий. Для выполнения действий над журналом событий, вызовите всплывающее меню (рис.29) нажатием правой клавиши мыши. Пункты во всплывающем меню соответствуют пунктам меню «Журнал» (см. пункт 5.2.3).

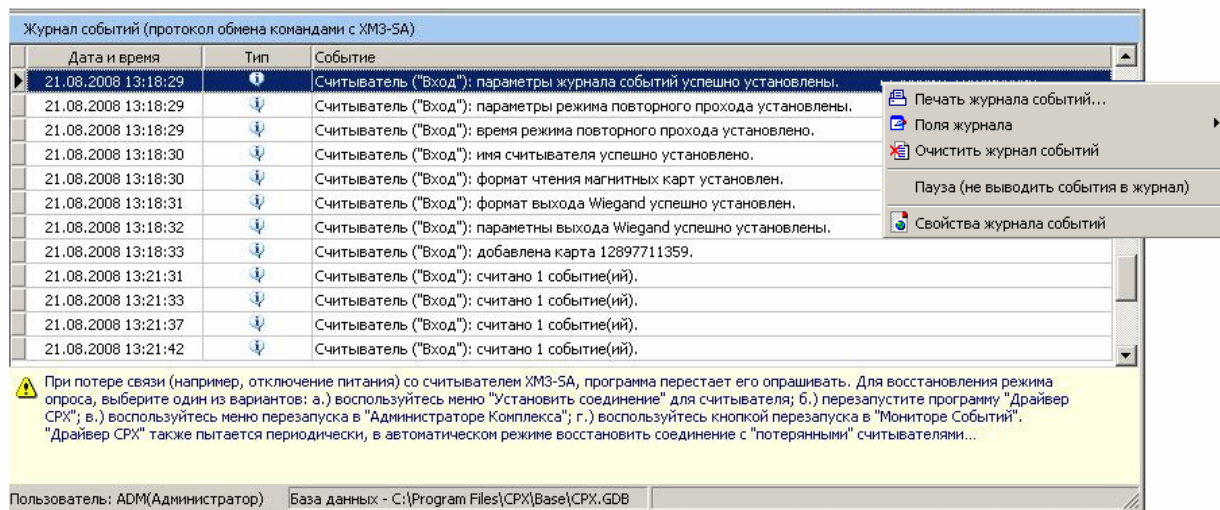


Рисунок 29. Журнал событий.

Содержание

1. Общие сведения	3
2. Подключение к файлу базы данных.....	4
2.1 Общие сведения.....	4
2.2 Подключение локально на одном компьютере	5
2.3 Подключение удалённо, по локальной компьютерной сети.....	7
3. Настройка программы «Драйвер СРХ»	8
3.1 Первый запуск программы «Драйвер СРХ».....	8
3.2 Настройка рабочего места пользователя.....	9
4. Ввод пароля.....	12
5. Главное окно программы «Драйвер СРХ»	13
5.1 Общие сведения.....	13
5.2 Главное меню программы «Драйвер СРХ ».....	14
5.2.1 Общие сведения	14
5.2.2 Файл	15
5.2.3 Журнал	17
5.2.4 Вид	19
5.2.5 Помощь.....	20
5.3 Считыватели Microproxs XM3 – SA, запрограммированные в программе «Администратор Комплекса».	21
5.4 Журнал событий (протокол обмена командами с XM3 – SA)	23