

ПРОГРАММНЫЙ КОМПЛЕКС
«**WEIGH****T****ER** **ZD**»

для вагонных статических весовых

РУКОВОДСТВО АДМИНИСТРАТОРА

версия
1.0



(С) 2005, ООО «Системы Технического Контроля»



(С) 2005, ЗАО «СибТензоПрибор»

ПРЕДУПРЕЖДЕНИЕ

В содержание настоящего документа, в том числе в URL-адреса и другие ссылки на веб-узлы в Интернете, могут быть внесены изменения без предварительного уведомления. Если не оговорено обратное, названия организаций и изделий, доменные имена, адреса электронной почты, эмблемы, а также имена, места и события, используемые в качестве примеров, являются вымышленными и не имеют никакого отношения к реально существующим организациям, изделиям, доменным именам, адресам электронной почты, эмблемам, именам, местам и событиям, а все возможные совпадения являются случайными. На пользователе лежит ответственность за соблюдение всех применимых в данном случае законов об авторском праве. В рамках, предусмотренных законами об авторских правах, никакая часть настоящего документа не может быть воспроизведена, сохранена или представлена в какой-либо системе хранения данных или передана в какой бы то ни было форме, какими бы то ни было средствами (электронными, механическими, фотокопировальными, записывающими и другими) и в каких бы то ни было целях без специального письменного разрешения Общества с ограниченной ответственностью «Системы Технического Контроля» (ООО «СТК»).

ООО «СТК» может являться правообладателем патентов и заявок, поданных на получение патента, товарных знаков и прочих объектов авторского права, которые могут иметь отношение к содержанию данного документа. Предоставление вам данного документа не означает передачи какой-либо лицензии на использование данных патентов, товарных знаков и объектов авторского права, за исключением использования, явно оговоренного в лицензионном соглашении ООО «СТК».

(C) Общество с ограниченной ответственностью «Системы Технического Контроля» (Systems of Technical Control Co. Ltd.), 2005. Все права защищены.

Microsoft, Microsoft Press, MS-DOS, MSN, Win32, Windows, эмблема Windows и Windows NT являются охраняемыми товарными знаками корпорации Майкрософт в США и других странах. Этот продукт содержит программное обеспечение графических фильтров, частично основанное на работе Independent JPEG Group.

Шрифты TrueType являются охраняемым товарным знаком корпорации Apple Computer.

CP Navigator, G5, WeighTer и WeighTer ZD являются товарными знаками ООО «СТК».

Названия прочих организаций и изделий являются товарными знаками соответствующих владельцев.

ОБЩИЕ ЗАМЕЧАНИЯ

1

Программный комплекс «WeighTer ZD» служит для автоматизации процесса взвешивания на вагонных статических весах. Основные программы – «Центр Управления», «Генератор Отчетов» и «АРМ Весовщика».

Комплекс позволяет объединить несколько весовых в одну сеть с единой базой данных. На данный момент поддерживается прибор БУ-4263М производства ЗАО «СибТензоПрибор» (г. Топки).

ВАЖНАЯ ИНФОРМАЦИЯ	
Имя и пароль «по умолчанию» администратора комплекса	имя: ADM пароль: shc
Имя и пароль «по умолчанию» администратора InterBase	имя: SYSDBA пароль: masterkey
Директория комплекса «по умолчанию»	C:\Program Files\WeighTerZD\
Файл базы данных (БД) программного комплекса	WeighTerZD.gdb
Программа, записывающая события взвешивания в БД	«АРМ Весовщика»
Формат взвешивания	Взвешивание состава в программе «АРМ Весовщика», состоящего из одного или нескольких вагонов
Заполняемые документы	Заполняются документы целиком на состав (не на вагон)

Настройку программного комплекса следует начинать с программы «Центр Управления».

ВАЖНО

Этот программный комплекс может быть защищен от копирования специальным ключом защиты. Внимательно прочтите документацию об этом устройстве прежде, чем подключать его к компьютеру. Обратите внимание, к какому порту компьютера подключается ключ (LPT, COM, USB...).

ПОДКЛЮЧЕНИЕ К БАЗЕ ДАННЫХ

2

При первом запуске программ «Центр Управления», «Генератор Отчетов» или «АРМ Весовщика» администратору потребуется указать некоторые параметры, служащие для подключения программы к базе данных комплекса.

Если подключение к БД прошло успешно, эти параметры сохраняются в ini-файле программы и в последующем вводить их не потребуется.

ВАЖНО

Если по каким-то причинам расположение БД изменилось (например, изменилось имя компьютера), то для указания программе новых настроек подключения к БД выполните следующее: откройте ini-файл программы и сотрите значение секции **DBFile=**, затем перезапустите программу.

Расположение сервера	Укажите, на каком компьютере расположена база данных – на локальном (там же, где установлена программа) или удаленном, сетевом.
Имя сервера	Если база данных расположена на сетевом компьютере, то укажите его имя.
Протокол	Если база данных расположена на сетевом компьютере, то укажите, с помощью какого протокола программа будет подключаться к базе данных.
Пароль пользователя SYSDBA	Введите пароль пользователя InterBase (по умолчанию - masterkey). С помощью этих параметров программа будет подключаться к базе данных.
Файл базы данных	Укажите расположение файла базы данных (WeighTerZD.gdb). Всегда используйте локальный путь, например: C:\Program Files\WeighTerZD\Base\WeighTerZD.gdb

База данных

Введите параметры подключения к базе данных. При нажатии на кнопку Выход, программа завершит свое выполнение.

Расположение сервера :

Имя сервера :

Протокол :

Пароль пользователя SYSDBA :

Файл базы данных :

ОК Справка Выход

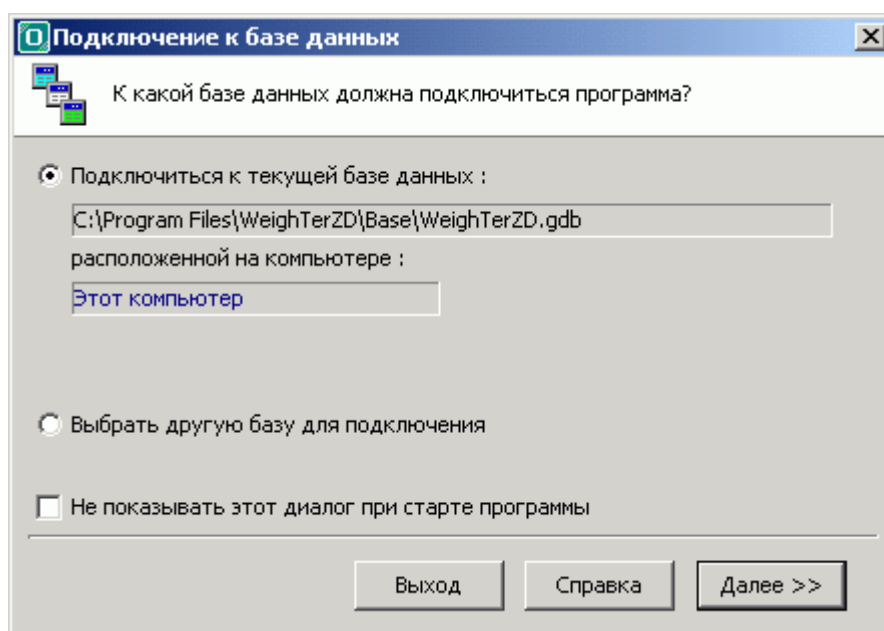
Окно ввода параметров для подключения к базе данных

ВЫБОР БАЗЫ ДАННЫХ (ДЛЯ ПРОГРАММЫ «ГЕНЕРАТОР ОТЧЕТОВ»)

3

При запуске программы «Генератор Отчетов» существует возможность (настраивается в «Генераторе Отчетов») каждый раз выводить диалог выбора базы данных, к которой должна подключиться программа.

Данный диалог позволяет пользователю выбрать, к какой БД необходимо подключиться – к текущей, либо выбрать какую либо другую, например архивную базу данных.



Окно выбора подключения к базе данных

ВАЖНО

Текущая база данных (файл WeighTerZD.gdb) – это такая БД, с которой в данный момент работают программы «АРМ Весовщика», «Центр Управления» и «Генератор Отчетов».

ПЕРВЫЙ ЗАПУСК ПРОГРАММЫ «ЦЕНТР УПРАВЛЕНИЯ»

4

Так как первоначально база данных не содержит сведений об операторах программного комплекса и содержит неверные сведения (неверные сетевые имена компьютеров) о трех основных программах, то при первом запуске «Центра Управления» программа может выдать следующие сообщения:

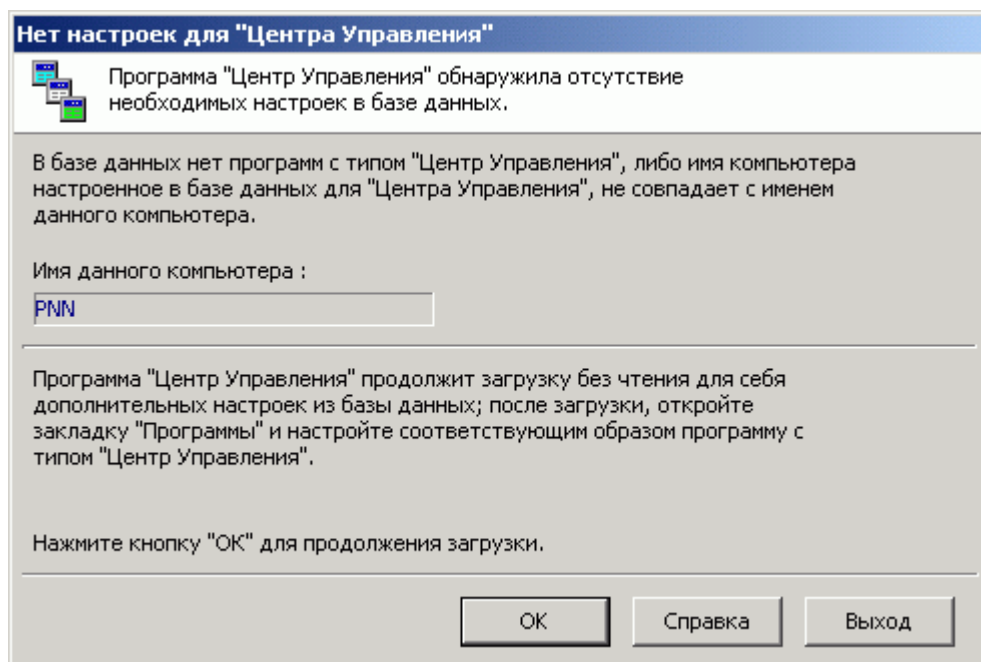
а.) «В базе данных нет программ с типом Центр Управления»

Программа обнаружила несоответствие сетевых имен компьютера, занесенного в базу данных для «Центра Управления» и компьютера, с которого сейчас запущен «Центр Управления». Нажмите «ОК», затем после запуска «Центра Управления» исправьте сетевые имена для соответствующих программ.

б.) «В базе данных нет ни одного пользователя»

Программа обнаружила, что в базе данных нет ни одного пользователя. Нажмите «ОК» - программа автоматически добавит в базу данных пользователя (с правами администратора) «по умолчанию». Имя администратора – **ADM**, пароль – **shc**.

ВНИМАНИЕ: Это свойство (б.) зависит от версии программного обеспечения, т.е. в БД может уже находиться пользователь «по умолчанию».



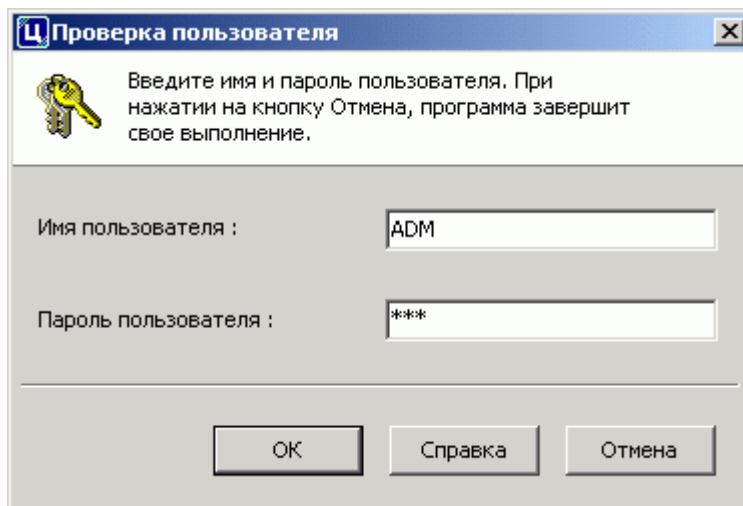
В базе данных нет программ с типом «Центр Управления»

ВВОД ИМЕНИ И ПАРОЛЯ ПОЛЬЗОВАТЕЛЯ

5

Для входа в программы комплекса пользователь должен ввести свое имя и пароль. Данные параметры создает администратор комплекса с помощью программы «Центр Управления» в разделе «Операторы». Имя пользователя и его пароль хранятся в базе данных в зашифрованном виде.

Имя и пароль пользователя «по умолчанию»: имя - **ADM**, пароль - **shc**.



Окно ввода имени и пароля пользователя

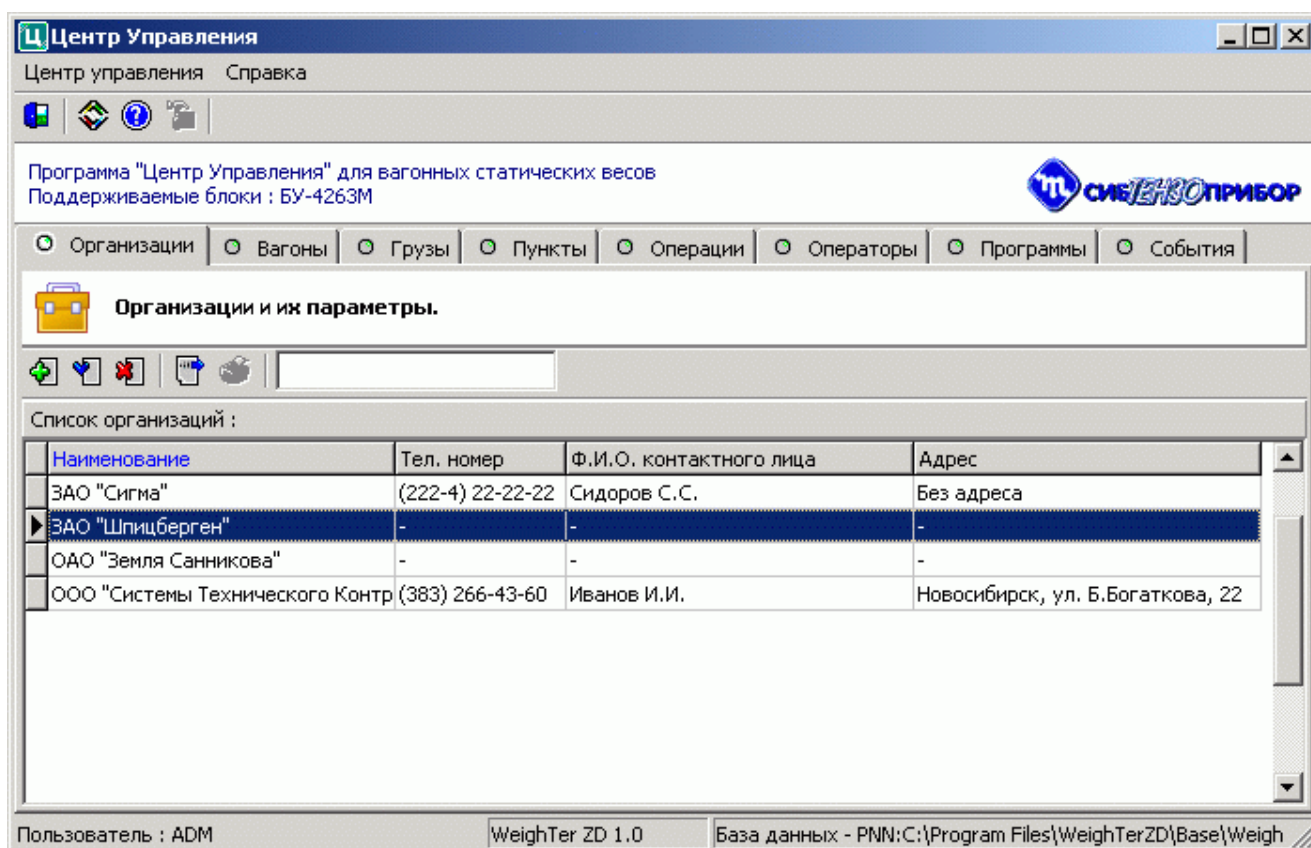
ВАЖНО

Каждому пользователю можно назначить соответствующие права доступа: доступ к какой либо программе комплекса, доступ к функциям этой программы и т.п. (см. программу «Центр Управления»).

ПРОГРАММА «ЦЕНТР УПРАВЛЕНИЯ»

6

Программа «Центр Управления» служит для настройки всех основных параметров комплекса. Программа предназначена для администратора комплекса «WeighTer ZD».



Главное окно программы «Центр Управления»

Программа позволяет создавать следующие настройки:

- **Организации** – для заполнения документов на состав в «АРМ Весовщика»
- **Вагоны** – для указания их параметров при взвешивании
- **Грузы и их разновидности** – для указания их при взвешивании
- **Пункты разгрузки и погрузки состава** – указываются при взвешивании состава
- **Операции** – для указания их при взвешивании в «АРМ Весовщика»
- **Операторы** – создание пользователей программного комплекса
- **Программы** – создание настроек для программ комплекса
- **СОМ-порты** – настройка СОМ-портов с присоединенным к ним оборудование
- **Событие** – создание пользовательских описаний событий комплекса

НАСТРОЙКА «ОРГАНИЗАЦИИ» (СОЗДАНИЕ ОРГАНИЗАЦИЙ ДЛЯ ЗАПОЛНЕНИЯ ДОКУМЕНТОВ НА СОСТАВ)**6.1**

Настройка позволяет ввести ряд организаций, которыми в дальнейшем можно воспользоваться в программе «АРМ Весовщика», при выборе (вводе) поставщиков, грузополучателей и т.п.

Можно хранить по организации следующие данные:

- Наименование организации*;
- Адрес организации;
- ФИО контактного лица;
- Номер телефона;
- Дополнительную информацию (комментарии).

* - поля, обязательные для заполнения.

Настройки для организации в «Центре Управления»

Ввод (выбор) организаций в программе «АРМ Весовщика» (окно «Взвешивание состава»), при взвешивании состава

ВАЖНО

Оператору «АРМа Весовщика» можно разрешить (запретить) самому добавлять, изменять или удалять организации непосредственно в программе «АРМ Весовщика». Делается это в программе «Центр Управления» в настройках «Операторы».

НАСТРОЙКА «ВАГОНЫ» (СОЗДАНИЕ ВАГОНОВ С ИХ ХАРАКТЕРИСТИКАМИ)

6.2

Настройка позволяет ввести ряд вагонов с их характеристиками. В дальнейшем эти вагоны можно использовать в программе «АРМ Весовщика» при взвешивании вагона.

Вагон - изменить

Измените необходимые данные, затем нажмите "Изменить".

Род вагона :

Номер вагона :

Грузоподъемность (тонн) :

Тара вагона (тонн) :

Количество осей :

База вагона (мм) :

Можно хранить по вагонам следующие данные:

- Род вагона (наименование);
- Номер вагона (8 цифр);
- Грузоподъемность (в тоннах);
- Тару вагона (в тоннах);
- Количество осей у вагона;
- Базу вагона (в миллиметрах).


Все поля в этой настройке являются обязательными для заполнения.

Наименование вагона можно вводить только в нижнем регистре (маленькими буквами).

Настройки для вагона в программе «Центр Управления»

Взвешивание вагона

Для автоматического расчета программой значений брутто, нетто и перегруза, грузоподъемность вагона и его тару.

 Выбор

Род вагона :

Номер вагона :

Грузоподъемность (т) :

Тара (т) :

Количество осей :

База вагона (мм) :

Выбор вагона в программе «АРМ Весовщика» (окно «Взвешивание вагона»), при взвешивании вагона

ВАЖНО

Оператору «АРМа Весовщика» можно разрешить (запретить) самому добавлять, изменять или удалять вагоны непосредственно в программе «АРМ Весовщика». Делается это в программе «Центр Управления» в настройках «Операторы».

ВАЖНО

При взвешивании вагона можно не выбирать (не вводить новый) вагон. Программа «АРМ Весовщика» автоматически подставит вагон «по умолчанию». Вагон «по умолчанию» выделяется в «Центре Управления» зеленым цветом и администратор может отредактировать его параметры. Удалить этот вагон нельзя.

Вагоны и их характеристики.

Список вагонов :

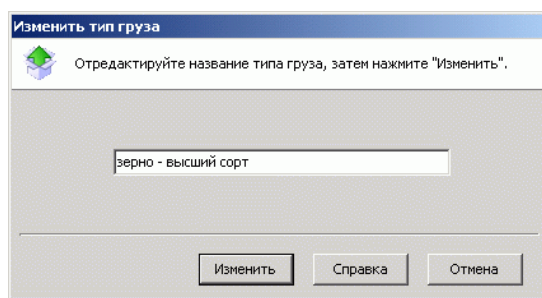
Род вагона	№ вагона	Грузоподъемн...	Тара (т)	Кол-во осей	База вагона (мм)
"углярка"	12000888	68,00	22,42	4	35000
По умолчанию	0	0,00	0,00	0	0
хопер	12345678	70,01	20,03	4	40000
цистерна	12399776	50,69	18,05	2	50001

Вагон «по умолчанию» в программе «Центр Управления». Данный вагон нельзя удалить.

НАСТРОЙКА «ГРУЗЫ» И НАСТРОЙКА «ТИПЫ ГРУЗОВ»

6.3

Настройка позволяет создать ряд грузов и их разновидностей (типы грузов). В дальнейшем, эти грузы и их типы будут использоваться в программе «АРМ Весовщика».



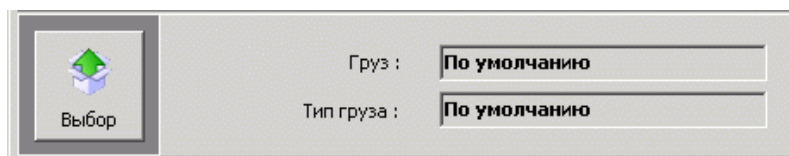
Настройка типа груза в программе «Центр Управления»

ВАЖНО

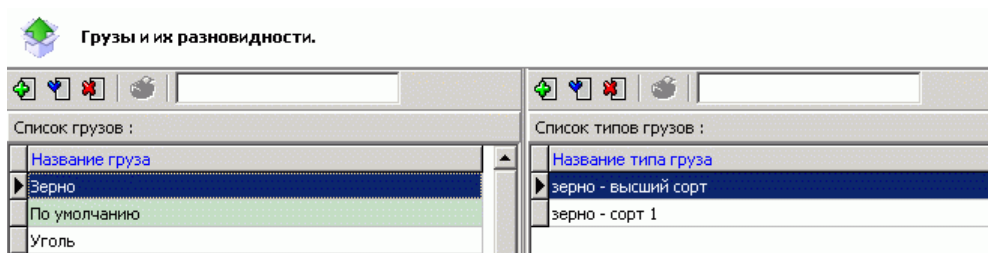
Оператору «АРМа Весовщика» можно разрешить (запретить) самому добавлять, изменять или удалять грузы и их типы непосредственно в программе «АРМ Весовщика». Делается это в программе «Центр Управления» в настройках «Операторы».

ВАЖНО

При взвешивании вагона можно не выбирать (не вводить новый) груз и его тип. Программа «АРМ Весовщика» автоматически подставит груз «по умолчанию». Груз «по умолчанию» выделяется в «Центре Управления» зеленым цветом и администратор может отредактировать его параметры. Удалить этот груз нельзя.



Выбор груза и его типа в программе «АРМ Весовщика» (окно «Взвешивание вагона»), при взвешивании вагона

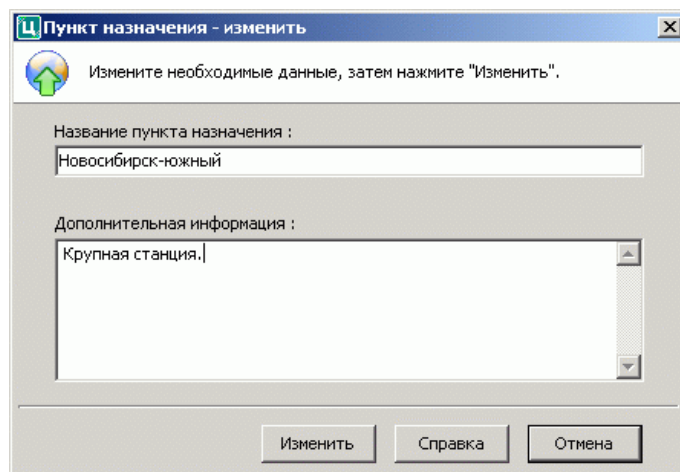


Груз «по умолчанию» в программе «Центр Управления». Данный груз удалить нельзя.

НАСТРОЙКА «ПУНКТЫ» (ПУНКТЫ ЗАГРУЗКИ И РАЗГРУЗКИ СОСТАВА)

6.4

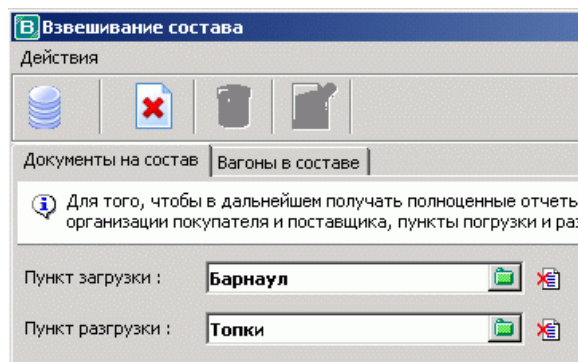
Данная настройка позволяет создать несколько конечных пунктов, в которых происходит загрузка (разгрузка) состава. В дальнейшем, оператор «АРМ Весовщика» может выбрать эти пункты при взвешивании состава.



Настройка пунктов в программе «Центр Управления»

ВАЖНО

Оператору «АРМа Весовщика» можно разрешить (запретить) самому добавлять, изменять или удалять пункты назначения непосредственно в программе «АРМ Весовщика». Делается это в программе «Центр Управления» в настройках «Операторы».

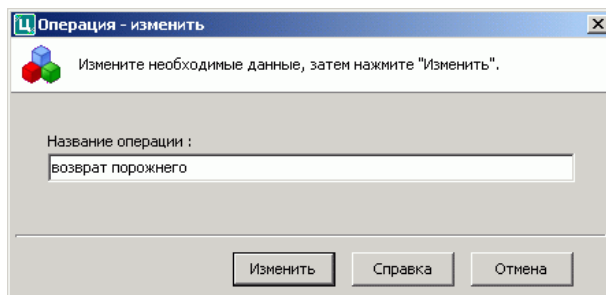


Выбор пунктов назначения в программе «АРМ Весовщика» (окно «Взвешивание состава»), при взвешивании состава

НАСТРОЙКА «ОПЕРАЦИИ» (СОЗДАНИЕ ВИДОВ ОПЕРАЦИЙ ПРИ ВЗВЕШИВАНИИ ВАГОНА)

6.5

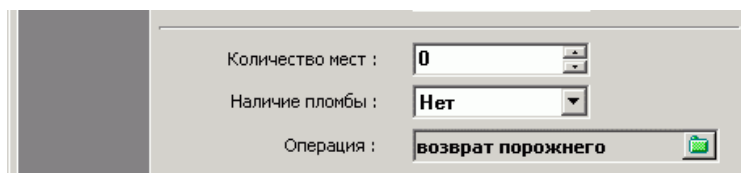
Данная настройка позволяет оператору «АРМ Весовщика» указать, для какой операции происходит взвешивание вагона.



Настройка операций в программе «Центр Управления»

ВАЖНО

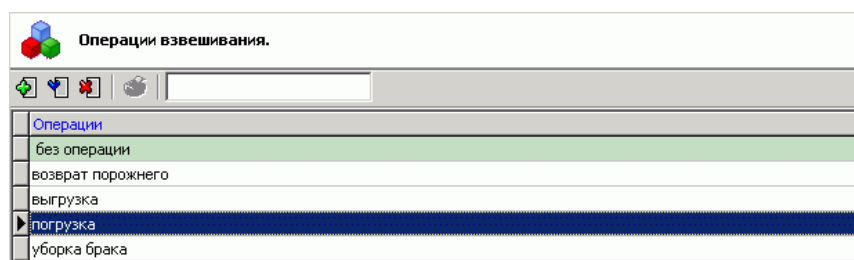
Оператору «АРМа Весовщика» можно разрешить (запретить) самому добавлять, изменять или удалять операции непосредственно в программе «АРМ Весовщика». Делается это в программе «Центр Управления» в настройках «Операторы».



Выбор операции в программе «АРМ Весовщика» (окно «Взвешивание вагона»), при взвешивании вагона

ВАЖНО

При взвешивании вагона можно не выбирать (не вводить новую) операцию. Программа «АРМ Весовщика» автоматически подставит операцию «по умолчанию». Операция «по умолчанию» выделяется в «Центре Управления» зеленым цветом и администратор может отредактировать ее параметры. Удалить эту операцию нельзя.



Операция «по умолчанию» в программе «Центр Управления». Данную операцию удалить нельзя.

НАСТРОЙКА «ОПЕРАТОРЫ» (СОЗДАНИЕ НАСТРОЕК ДЛЯ ПОЛЬЗОВАТЕЛЕЙ ПРОГРАММ КОМПЛЕКСА)

6.6

Данная настройка позволяет администратору комплекса создать операторов-пользователей программами комплекса, а также назначить им соответствующий доступ к элементам интерфейса программ.

Оператор - изменение данных
Отредактируйте данные об операторе, затем нажмите "Изменить".

Фамилия : Разработчики
Имя : Разработчики
Отчество : Разработчики
Должность : Администратор

Логин : ADM
Пароль : shc

Центр Управления | **АРМ Весовщика** | Генератор Отчетов

☒ Доступ к АРМ весовщика

Кнопки | Редактирование

Право добавлять :	Право изменять :	Право удалять :
<input checked="" type="checkbox"/> Организацию	<input checked="" type="checkbox"/> Организацию	<input checked="" type="checkbox"/> Организацию
<input checked="" type="checkbox"/> Вагон	<input checked="" type="checkbox"/> Вагон	<input checked="" type="checkbox"/> Вагон
<input checked="" type="checkbox"/> Груз	<input checked="" type="checkbox"/> Груз	<input checked="" type="checkbox"/> Груз
<input checked="" type="checkbox"/> Тип груза	<input checked="" type="checkbox"/> Тип груза	<input checked="" type="checkbox"/> Тип груза
<input checked="" type="checkbox"/> Пункт	<input checked="" type="checkbox"/> Пункт	<input checked="" type="checkbox"/> Пункт
<input checked="" type="checkbox"/> Операцию	<input checked="" type="checkbox"/> Операцию	<input checked="" type="checkbox"/> Операцию

Изменить Справка Отмена

Оператору можно назначить доступ к трем программам комплекса:

- «Центру Управления»;
- «АРМу Весовщика»;
- «Генератору Отчетов».

Для оператора программы «АРМ Весовщика» можно назначить доступ к функциям (фактически – к кнопкам) добавления, редактирования и удаления следующих компонентов:

- Организации – для документов на состав;
- Вагоны и их характеристики;
- Грузы;
- Типы грузов;
- Пункты разгрузки / погрузки;
- Операции при взвешивании вагона.

Кроме этого, для оператора «АРМ Весовщика» существует возможность настроить опцию редактирования результатов взвешивания уже после взвешивания вагона.

Настройка оператора в программе «Центре Управления»

ВАЖНО

Пользователь, имеющий доступ к программе «Центр Управления» получает статус администратора комплекса. Администратору доступны все без исключения настройки и возможности этого программного комплекса.

☒ Доступ к АРМ весовщика

Кнопки | Редактирование

Оператор имеет возможность редактировать данные вагонов после процесса взвешивания. Отдельно можно разрешить редактирование значения "брутто" после процесса взвешивания.

☒ Разрешить редактирование данных после взвешивания

☒ Разрешить редактирование значения "брутто" после взвешивания
☒ Разрешить редактирование значения "тара" после взвешивания
☒ Разрешить редактирование грузоподъемности после взвешивания

«Разрешить редактирование данных после взвешивания»

Оператору доступны для редактирования:

- номер вагона (8 цифр);
- количество мест;
- наличие пломбы;
- операция;
- груз;
- тип груза.

«Разрешить редактирование значения «Брутто» после взвешивания»

Оператору доступны для редактирования: Брутто (тонн);

«Разрешить редактирование значения «Тара» после взвешивания»

Оператору доступны для редактирования: Тара (тонн);

«Разрешить редактирование грузоподъемности после взвешивания»

Оператору доступны для редактирования: Грузоподъемность (тонн)

Настройка редактирования после взвешивания

Изменить параметры вагона
Редактирование параметров вагона после взвешивания
Возможность редактирования этих параметров настраивается администратором комплекса в «Центре Управления».

Номер вагона : 12345678
Количество мест : 0
Наличие пломбы : Нет
Операция : выгрузка
Груз : Уголь
Тип груза : уголь - отсев

Администратор комплекса может редактировать все параметры в этом окне, вне зависимости от настроек в «Центре Управления».

Грузоподъемность (т) : 70,01
Тара вагона (т) : 20,03
Брутто вагона (т) : 91,20
Нетто вагона (т) : 71,17
Перегруз / недогруз (т) : 1,16

Ok Справка Отмена

Редактирование результатов взвешивания в «АРМ Весовщика» уже после взвешивания вагона

НАСТРОЙКА «ПРОГРАММЫ» (СОЗДАНИЕ НАСТРОЕК ДЛЯ ПРОГРАММ КОМПЛЕКСА)

6.7

Настройка позволяет администратору создать различные установки для программ комплекса. Необходимо создать как минимум три программы:

- «Центр Управления»;
- «АРМ Весовщика»; (для этой программы необходимо создать COM-порт(ы))
- «Генератор Отчетов».

Общие настройки для всех программ

«Имя компьютера»

Введите сетевое имя компьютера (16 символов максимум), на котором установлена программа.

«Тип программы»

Выберите тип программы.

«Описание программы»

Введите краткое описание программы, например «АРМ на 'server'».

Настройка программы в «Центре Управления»

Показания весов и счетчик взвешиваний в программе «АРМ Весовщика»

Для «АРМ Весовщика» определены следующие настройки

«Минимальный вес на платформе для процесса взвешивания»

Установите значение веса (в килограммах), которое будет использоваться программой для контроля процесса взвешивания. В случае, если весы будут показывать меньшее значение, то программа «АРМ Весовщика» будет запрещать взвешивание вагона.

«Количество взвешиваний для значения «Общая масса вагона»

Установите количество взвешиваний для одного вагона. Программа будет запрещать оператору последующие взвешивания вагона, если счетчик взвешиваний превысил допустимое значение.

ВАЖНО

Для того, чтобы настройки для соответствующей программы вступили в силу, необходимо ее перезапустить.

ВАЖНО

По умолчанию, после установки комплекса, в БД уже содержатся три необходимые программы, но с неверными сетевыми именами компьютеров. При первом запуске программы «Центр Управления» необходимо исправить для этих программ сетевые имена компьютеров.

НАСТРОЙКА «СОМ-ПОРТ» (СОЗДАНИЕ СОМ-ПОРТОВ ДЛЯ «АРМа Весовщика»)

6.8

Данная настройка позволяет установить необходимые параметры для СОМ-порта(ов) компьютера, к которому подключено внешнее оборудование. В данном программном комплексе с СОМ-портами работает только программа «АРМ Весовщика».

Необходимо запрограммировать как минимум один СОМ-порт, к которому присоединено оборудование с типом «Модуль весов (RS-232-C)».

Настройка «СОМ-порт» в программе «Центр Управления»

Настройки для СОМ-порта

Скорость передачи данных (9600 бод)

Количество бит данных (8)

Количество стоповых бит (1)

Наличие паритета (нет)

Управление потоком передачи (нет)

Настройки для модуля весов

Дискретность весов

позволяет программе «АРМ Весовщика» корректно считывать показания с БУ весов.

Тайм-аут приема информации от БУ весов (в секундах)

время, которое контролирует «АРМ Весовщика» для определения подключения БУ весов к СОМ-порту компьютера.

ВАЖНО

Внимательно следите за номерами СОМ-портов – к одному СОМ-порту можно подключить только одно устройство; все устройства, описанные в «Центре Управления» должны иметь разные номера СОМ-портов.

НАСТРОЙКА «СОБЫТИЯ» (СОЗДАНИЕ ПОЛЬЗОВАТЕЛЬСКИХ ОПИСАНИЙ СОБЫТИЙ)

6.9

Событие

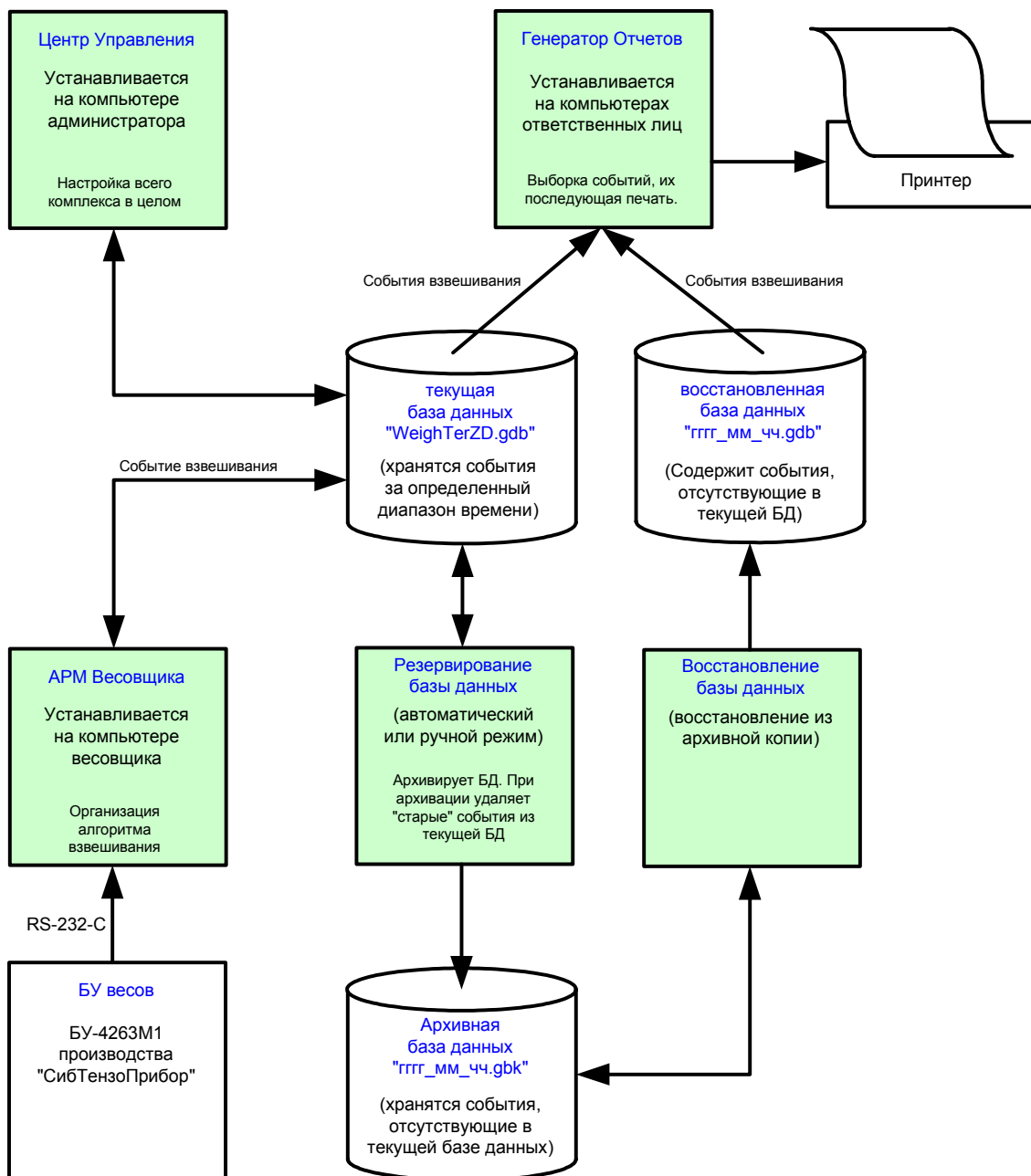
Событие, контролируемое программным комплексом

Пользовательское описание

Описание события, которое будет выводиться в отчетах (к примеру, в программе «Генератор Отчетов»)

Настройка описания события в «Центре Управления»

СХЕМА ВЗАИМОДЕЙСТВИЯ ПРОГРАММ КОМПЛЕКСА



ПРОГРАММА «ГЕНЕРАТОР ОТЧЕТОВ»

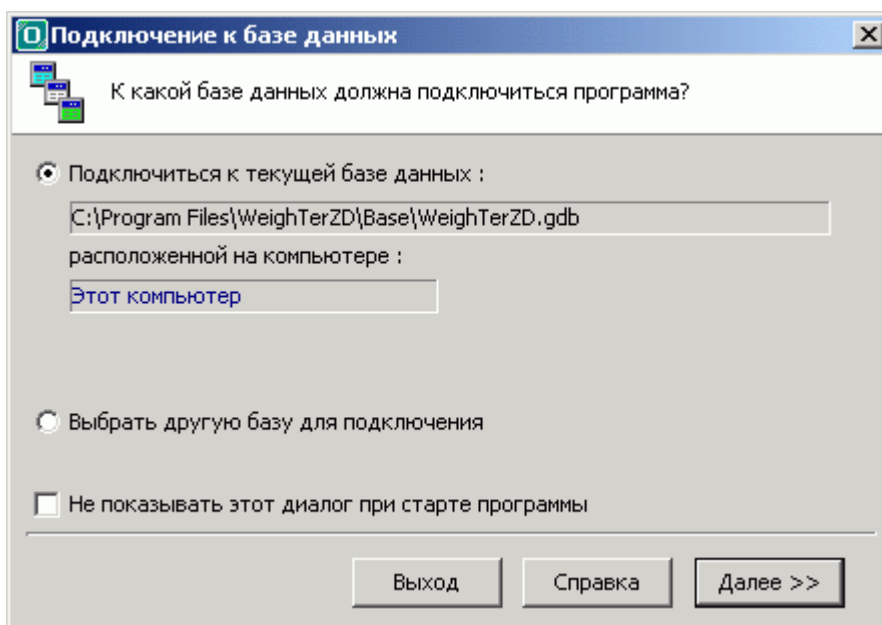
7

ВЫБОР БАЗЫ ДАННЫХ ПРИ ЗАПУСКЕ ПРОГРАММЫ «ГЕНЕРАТОРА ОТЧЕТОВ»

7.1

При запуске программы «Генератор Отчетов» существует возможность (настраивается в «Генераторе Отчетов») каждый раз выводить диалог выбора базы данных, к которой должна подключиться программа.

Данный диалог позволяет пользователю выбрать, к какой БД необходимо подключиться – к текущей, либо выбрать какую либо другую, например архивную базу данных.



Окно выбора подключения к базе данных

ВАЖНО

Текущая база данных (файл WeighTerZD.gdb) – это такая БД, с которой в данный момент работают программы «АРМ Весовщика», «Центр Управления» и «Генератор Отчетов».

ОСНОВНЫЕ ЭЛЕМЕНТЫ ПРОГРАММЫ «ГЕНЕРАТОР ОТЧЕТОВ»

7.2

Пользователь : ADM (админ.) База данных - C:\Program Files\WeighTerZD\Base\WeighTerZD.gd

Статус-бар программы «Генератор Отчетов»

Статус-бар служит для:

- вывода пути к базе данных, к которой в данный момент подключена программа;
- вывода имени текущего пользователя и его статуса (администратор он или оператор).



Кнопка выхода из программы «Генератор Отчетов».



Кнопка настроек программы «Генератор Отчетов».

Доступна только администратору комплекса.



Кнопка скрытия / показа панели параметров – для временного расширения таблицы полученных данных.



Кнопка получения данных (старт отчета). До нажатия на эту кнопку необходимо выбрать параметры отчета (см. ниже).



Кнопка редактирования макета отчета.

Доступна только администратору комплекса, недоступна пользователю программы.



Кнопка печати полученного отчета.



Кнопка справки по определенному отчету.

Генератор Отчетов

Отчеты Настройки Справка

Программа "Генератор Отчетов" для вагонных статических весов
Поддерживаемые блоки : БУ-4263М

Взвешивания

Дата начала : 20.07.2005
Время начала : 15:19:31
Дата окончания : 31.07.2005
Время окончания : 15:20:24

Дата ...	№ ...	Род...	Г...	Т...	Б...	Н...	+	Тип...	...	Опе...	
20.07.2005	1	хопер	4	70,00	20,00	80,51	-9,49	зерно	120	Д погруз	
20.07.2005	2	120008 "угляр	4	68,00	22,42	95,97	73,51	5,57	уголь	890	Н выгру:
		-		138,14	42,42	176,51	134,1	-3,92	-	101	-

Основные | Документы на состав | Пункты | Оператор | Вагон | Груз вагона

Род вагона : хопер
№ вагона : 12345678
Грузоподъемность (т) : 70,00
Тара (т) : 20,00
Брутто (т) : 80,51
Нетто (т) : 60,51
+ / - (т) : -9,49

База (мм) : 40000
Осей : 4
№ в составе : 1

Пункт погрузки : Любые пункты
Пункт разгрузки : Любые пункты
Покупатель : Любые покупатели
Поставщик : Любые поставщики
Грузоотправитель : Любые грузоотправители
Грузополучатель : Любые грузополучатели

Пользователь : ADM (админ.) База данных - C:\Program Files\WeighTerZD\Base\WeighTerZD.gd

Главное окно программы «Генератор Отчетов»

ОТЧЕТ «ВЗВЕШИВАНИЯ» В ПРОГРАММЕ «ГЕНЕРАТОР ОТЧЕТОВ»

7.3

Отчет «Взвешивания» является основным для программного комплекса «WeighTer ZD» и позволяет пользователю получать данные о взвешиваниях вагонов, входящих в определенные составы.

Так же, в данном отчете выводятся суммарные данные по каждому составу и по всему отчету в целом.

Отчет позволяет распечатывать на принтере по каждому вагону следующие данные (формат листа A4):

1. Дата и время взвешивания вагона;
2. Порядковый номер вагона в составе;
3. Номер вагона (8 цифр);
4. Род вагона (символическое имя);
5. Количество осей у вагона;
6. Грузоподъемность вагона (в тоннах);
7. Тару вагона (в тоннах);
8. Брутто вагона (в тоннах);
9. Нетто вагона (в тоннах);
10. Перегруз или недогруз (+/-) вагона (в тоннах);
11. Тип груза в вагоне;
12. Количество мест груза в вагоне;
13. Наличие пломбы у вагона;
14. Операция при взвешивании вагона (погрузка, разгрузка, уборка брака);
15. Организацию-грузополучателя для данного вагона;
16. Номер транспортной накладной.

Формат отчета представляет собой следующую структуру:

Состав № 1	Вагон № 1
Состав № 1	Вагон № 2
...	...
Состав № 1	Вагон № N
Суммарные итоги по составу № 1	(Грузоп., Тара, Нетто, Брутто, +/-)
Состав № 2	Вагон № 1
Состав № 2	Вагон № 2
...	...
Состав № 2	Вагон № N
Суммарные итоги по составу № 2	(Грузоп., Тара, Нетто, Брутто, +/-)
Суммарные итоги по всему отчету	(Грузоп., Тара, Нетто, Брутто, +/-)

ПАРАМЕТРЫ ОТЧЕТА (ВВОДЯТСЯ/ВЫБИРАЮТСЯ ДО НАЖАТИЯ НА КНОПКУ «ПОЛУЧИТЬ ОТЧЕТ»)

7.3.1

Дата начала : 20.07.2005
 Время начала : 15:19:31
 Дата окончания : 31.07.2005
 Время окончания : 15:20:24

Укажите дату и время начала отчета, и дату и время его окончания.

События взвешивания именно за этот промежуток времени будут выбраны в отчет.

Дата и время окончания отчета должны быть меньше, либо равны дате и времени начала отчета.

Грузы | Пункты | Операторы | Дополни
 Груз : зерно
 Тип груза : зерно - высший сорт
 Любые типы грузов
 зерно - высший сорт
 зерно - сорт 1

Выберите определенный груз и тип груза, которые необходимо вывести в отчет.

ВНИМАНИЕ! Груз и тип груза вносятся в программе «АРМ Весовщика» при взвешивании состава (вагонов).

Грузы | Пункты | Операторы | Дополни
 Пункт погрузки : Барнаул
 Пункт разгрузки : Новосибирск-южный
 Покупатель : ЗАО "Сигма"
 Поставщик : ЗАО "Шпицберген"
 Грузоотправитель : ОАО "Земля Санникова"
 Грузополучатель : ООО "Системы Техники"
 Любые грузополучатели
 ЗАО "Сигма"
 ЗАО "Шпицберген"
 ОАО "Земля Санникова"
 ООО "Системы Техники"

Выберите пункты погрузки и разгрузки состава.

Выберите необходимые организации для данного состава.

ВНИМАНИЕ! Пункты погрузки и разгрузки, а также организации, связанные с документами на состав вносятся в программе «АРМ Весовщика» при взвешивании состава (вагонов).

Пункты | Операторы | Дополнительно
 Оператор : ADM
 Программа : АРМ весовщика на "pvy"

Выберите оператора и программу «АРМ Весовщика». Взвешивания именно этого оператора именно на этом «АРМе Весовщика» будут выведены в отчет.

Пункты | Операторы | Дополнительно
☒ Итоги для составов и отчета
☐ Итоги только для отчета

Укажите, как программе подводить итоговые результаты по отчету:

- а.) включать итоги по каждому составу и по отчету в целом;
- б.) включать итоги только по отчету;


Смысл этой настройки сводится к тому, что если в программе «АРМ Весовщика» производятся взвешивания составов, состоящих из одного вагона, то подводить итоги по составу нет необходимости.

ВАЖНО

После того, как выбраны все необходимые параметры, необходимо нажать кнопку «Получить отчет» для начала выборки событий из базы данных.

ВЫВОД ДАННЫХ ОТЧЕТА В ОСНОВНОЕ ОКНО ПРОГРАММЫ «ГЕНЕРАТОР ОТЧЕТОВ»

7.3.2

После нажатия кнопки  «Получить отчет» программа «Генератор Отчетов» начинает выборку из базы данных событий, удовлетворяющих условиям п. 7.3.1. Обратите внимание, что выборка событий может занимать достаточно продолжительное время – в зависимости от временного диапазона отчета, от условий п. 7.3.1. и от величины базы данных.

Выбранные данные выводятся в два интерфейсных элемента программы:

1. Вверху главного окна программы, в виде табличной формы;
2. Внизу главного окна программы, в виде подробной информации, разбитой по вкладкам.

Дата / время	№ в ...	№ вагона	Род вагона	Кол-...	Грузопод...	Тара (т)	Брутто (т)	Нетто (т)	+ / - (т)	Тип груза	Мест	...	Операция
			-		68,00	22,42	18,86	-3,56	-71,56	-	0	-	-
29.07.2005 14:31:17	1	0	По умолчанию	0	70,20	20,20	130,80	110,60	40,40	По умолчанию	0	Нет	без операции
			-		70,20	20,20	130,80	110,60	40,40	-	0	-	-
29.07.2005 16:40:53	1	12345678	хопер	4	69,66	21,13	84,94	63,81	-5,85	уголь - отсев	0	Нет	уборка брака
			-		69,66	21,13	84,94	63,81	-5,85	-	0	-	-
			-		477,40	144,57	646,23	501,66	24,26	-	1022	-	-

Данные отчета «Взвешивания», выведенные в табличной форме в основном окне «Генератора Отчетов» (вверху главного окна)

Основные	Документы на состав	Пункты	Оператор	Вагон	Груз вагона
Род вагона : "углярка"					
№ вагона : 12000888		База (мм) : 35000			
Грузоподъемность (т) : 68,00		Осей : 4			
Тара (т) : 22,42		№ в составе : 2			
Брутто (т) : 95,99					
Нетто (т) : 73,57					
+ / - (т) : 5,57					


Данные отчета «Взвешивания», разбитые по вкладкам, в подробной форме (внизу главного окна)

ВАЖНО

Итоговые данные по составу выводятся в таблице, в строке зеленого цвета, итоговые данные по отчету выводятся в таблице, в строке желтого цвета.

ПЕЧАТЬ ДАННЫХ ОТЧЕТА НА ПРИНТЕРЕ (ФОРМАТ A4)

7.3.3

Нажмите на кнопку  «Печатать отчет» для того, чтобы полученные данные распечатать на принтере. Для печати необходимы листы бумаги формата A4.

Предварительный просмотр

100%

Отчет "ВЗВЕШИВАНИЯ" для вагонной статической весовой

Дата получения отчета : 29.07.2005 19:46:15

дата / время	№ ПП	№ вагона	род вагона	осей	грузоп. (т)	тара (т)	брутто (т)	нетто (т)	+ / - (т)	тип груза	мест	пломба	операция	грузополучатель	№ т
20.07.2005 18:43:08	1	12345678	хопер	4	70,00	20,00	80,51	60,51	-9,49	зерно - сорт 1	120	Да	погрузка	ООО "Системы Техн	2457
20.07.2005 18:46:13	2	12000888	"углярка"	4	68,00	22,42	95,99	73,57	5,57	уголь - отсев	890	Нет	выгрузка	ООО "Системы Техн	2457
Итого по составу:			-		138,00	42,42	176,50	134,08	-3,92	-	1010	-	-	-	-
20.07.2005 19:15:14	1	12399776	цистерна	2	50,69	18,00	73,00	55,00	4,31	По умолчанию	1	Да	возврат поро	ЗАО "Сигма"	1110
Итого по составу:			-		50,69	18,00	73,00	55,00	4,31	-	1	-	-	-	-
21.07.2005 13:43:06	1		По умолчанию		10,85	0,40	90,35	89,95	79,10	По умолчанию		Нет	без операции		
Итого по составу:			-		10,85	0,40	90,35	89,95	79,10	-		-	-	-	-
23.07.2005 15:46:37	1	12345678	хопер	4	70,00	20,00	71,78	51,78	-18,22	По умолчанию	11	Нет	уборка брака	ЗАО "Шлифберген"	1111
Итого по составу:			-		70,00	20,00	71,78	51,78	-18,22	-	11	-	-	-	-
24.07.2005 13:53:01	1	12000888	"углярка"	4	68,00	22,42	18,86	-3,56	-71,56	уголь - отсев		Нет	уборка брака	ООО "Системы Техн	111
Итого по составу:			-		68,00	22,42	18,86	-3,56	-71,56	-		-	-	-	-
29.07.2005 14:31:17	1		По умолчанию		70,20	20,20	130,80	110,60	40,40	По умолчанию		Нет	без операции		
Итого по составу:			-		70,20	20,20	130,80	110,60	40,40	-		-	-	-	-
29.07.2005 16:40:53	1	12345678	хопер	4	69,66	21,13	84,94	63,81	-5,85	уголь - отсев		Нет	уборка брака		
Итого по составу:			-		69,66	21,13	84,94	63,81	-5,85	-		-	-	-	-
Итого для отчета:			-		477,40	144,57	646,23	501,66	24,26	-	1022	-	-	-	-

Отчет сдал : _____ / _____ /

Стр. 1/1

Окно печати данных отчета «Взвешивания»

ПРОГРАММА «АРМ ВЕСОВЩИКА»

8

ПАНЕЛЬ ИНСТРУМЕНТОВ ПРОГРАММЫ (РАСПОЛОЖЕНА ВВЕРХУ ГЛАВНОГО ОКНА)

8.1

**Кнопка начала взвешивания состава.**

При нажатии на эту кнопку выводится окно «Взвешивание состава», из которого можно взвешивать вагоны, входящие в состав.

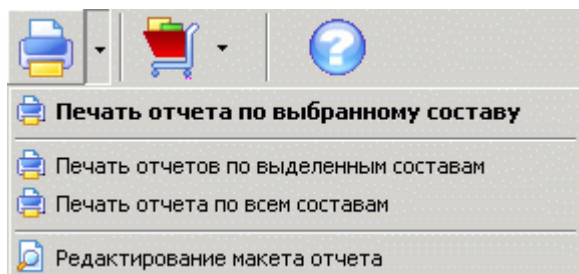
**Кнопка смены дежурного оператора без выхода из программы.**

При нажатии на эту кнопку выводится окно «Смена караула».

**Кнопка задания времени начала отчета.**

При нажатии на эту кнопку выводится окно «Время и дата начала отчета».

Текущий оператор, вошедший в программу «АРМ Весовщика» под определенным именем и паролем, может вывести все свои события взвешивания из базы данных в окно программы, начиная с определенной даты / времени и по текущий момент. Выведенные события можно распечатать.

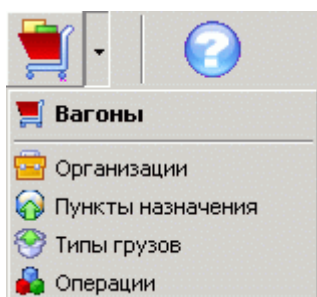
**Кнопка печати отчета событий взвешивания.**

События взвешивания оператора можно распечатать непосредственно из программы «АРМ Весовщика». Печать осуществляется в формате данных для определенного состава.

Установите курсор (щелкните мышкой) в окне «список взвешенных составов» на строке определенного состава и нажмите эту кнопку для печати отчета по одному выбранному составу.

Вы можете выделить несколько составов (щелкайте мышкой в окне «список взвешенных составов» при нажатой клавише **Ctrl**) и затем выбрать печать по выделенным составам.

Функция редактирования макета отчета доступна оператору, обладающему правами администратора комплекса.

**Кнопка вызова различных справочников**

- Вывод окна справочника вагонов
- Вывод окна справочника организаций
- Вывод окна справочника пунктов назначения
- Вывод окна справочника грузов и их типов
- Вывод окна справочника операций

В каждом из справочников оператор может добавить, отредактировать или удалить соответствующий элемент (к примеру, вагон...).



Кнопка вызова файла справки.

ВАЖНО

Права доступа к добавлению, редактированию или удалению элементов в справочниках, назначаются администратором комплекса. Оператор может не иметь возможности добавлять, редактировать или удалять элементы справочников.

СПИСОК СОСТАВОВ И СПИСОК ВАГОНОВ, ВХОДЯЩИХ В ОПРЕДЕЛЕННЫЙ СОСТАВ

8.2

Список составов и список вагонов, входящих в определенный состав занимают основную часть окна программы «АРМ Весовщика». Список составов расположен вверху окна, а список входящих в состав вагонов – внизу главного окна программы.

Элементы списка составов

1. Дата и время начала взвешивания состава
2. Пункт загрузки состава
3. Пункт разгрузки состава
4. Грузоподъемность общая для состава (тонн)
5. Тара общая для состава (тонн)
6. Брутто общее для состава (тонн)
7. Нетто общее для состава (тонн)
8. Перегруз / недогруз общий для состава (тонн)
9. Мест всего в составе

Элементы списка вагонов

1. Дата и время взвешивания вагона
2. № порядковый вагона в составе
3. Род вагона (символическое имя вагона)
4. № вагона (8 цифр)
5. Грузоподъемность вагона (тонн)
6. Тара вагона (тонн)
7. Брутто вагона (тонн)
8. Нетто вагона (тонн)
9. Перегруз / недогруз вагона (тонн)
10. Количество мест груза в вагоне
11. Количество осей у вагона
12. Груз вагона
13. Тип груза
14. Операция при взвешивании (разгрузка, уборка брака)
15. Флаг редактирования данных после взвешивания
16. Наличие пломбы у вагона

Список взвешанных составов								
▼ Время	Пункт загрузки	Пункт разгрузки	Грузоп. общая	Тара общая	Брутто общее	Нетто общее	+/- общий	Мест во
29.07.05 14:30:58			70,20	20,20	130,80	110,60	40,40	
29.07.05 16:38:25			69,66	21,13	84,94	63,81	-5,85	
▶ 29.07.05 19:57:51	Новосибирск-юж	Барнаул	252,71	81,11	334,51	253,40	0,69	
01.08.05 15:58:18			0,00	0,00	0,00	0,00	0,00	

Данные для вагона(ов) в выбранном составе													
▼ Время	№ ПП	Род вагона	№ вагона	Грузопод.	Тара	Брутто	Нетто	+/-	Мест	Осей	Груз	Тип груза	Оп
▶ 29.07.05 20:00:03	1	хопер	12345678	70,01	20,03	76,65	56,62	-13,39	0	4	По умол	По умолчани	без
29.07.05 20:00:14	2	цистерна	12399776	50,69	18,05	90,10	72,05	21,36	46	2	По умол	По умолчани	без
29.07.05 20:00:30	3	По умолчан	0	0,00	0,00	75,17	55,17	-14,83	0	0	По умол	По умолчани	без
29.07.05 20:04:05	4	хопер	12345678	70,01	20,03	92,59	69,56	7,55	57	4	Зерно	зерно - выс пог	

Список составов и список вагонов

ВАЖНО

Перегруз вагона или состава отображается красным цветом; недогруз вагона или состава отображается синим цветом со знаком «-».


СТРОКА СОСТОЯНИЯ ПРОГРАММЫ (РАСПОЛОЖЕНА ВНИЗУ ГЛАВНОГО ОКНА)

8.3

03.08.2005 12:27:15	Пользователь: ADM	Память: 250064	Транзакций: 13	Запросы: 2
---------------------	-------------------	----------------	----------------	------------

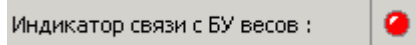
Строка состояния программы

В строке состояния программы «АРМ Весовщика» выводятся следующие значения:

- Дата и время начала отчета (событий, выведенных в списки составов и вагонов); (см. кнопку )
- Имя оператора (пользователя), вошедшего в программу;
- Оперативная память компьютера, занимаемая программой (служебная функция);
- Количество транзакций (служебная функция);
- Количество запросов (служебная функция).

ИНДИКАТОР СВЯЗИ С БЛОКОМ УПРАВЛЕНИЯ (БУ) ВЕСОВ

8.4



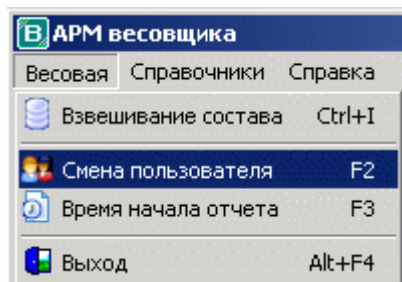
Индикатор связи с блоком управления весов

Индикатор связи показывает наличие связи между программой и блоком управления весов:

- **зеленый** – связь между программой и БУ существует (программа получает сведения с БУ);
- **красный** – связь между программой и БУ отсутствует (программа не сможет получать показания с весов).

ГЛАВНОЕ МЕНЮ ПРОГРАММЫ (РАСПОЛОЖЕНО ВВЕРХУ ГЛАВНОГО ОКНА)

8.5

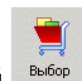


Главное меню программы в основном повторяет функционал панели инструментов. Кнопки панели инструментов были описаны в пункте 8.1.

При выборе пункта меню «Выход» программа «АРМ Весовщика» завершит свое выполнение.

Главное меню программы «АРМ Весовщика»



Оператор может вызвать любой справочник программы, воспользовавшись кнопкой  на панели инструментов программы, или пунктом меню «Справочники».

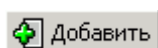
Список справочников программы:

- Вагоны;
- Организации;
- Пункты назначения;
- Грузы и типы грузов;
- Операции.

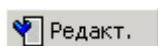
Все данные справочников в дальнейшем используются в процессе взвешивания состава или вагона.

ВАЖНО

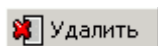
Справочники можно вызвать непосредственно в процессе взвешивания состава или вагона.

Кнопки, используемые при работе со справочниками

Кнопка добавления нового элемента в какой либо справочник.



Кнопка редактирования какого либо уже существующего элемента в справочнике.



Кнопка удаления какого либо элемента из справочника.

ВАЖНО

Кнопки «Добавить», «Редактировать» и «Удалить», используемые при работе со справочниками, могут быть недоступны оператору. Данная функция настраивается администратором комплекса в программе «Центр Управления».

ЗНАЧЕНИЯ «ПО УМОЛЧАНИЮ» ИЗ СПРАВОЧНИКОВ В ПРОЦЕССЕ ВЗВЕШИВАНИЯ ВАГОНА

8.6.1

Программа «АРМ Весовщика» позволяет оператору сэкономить время при занесении необходимых для взвешивания параметров.

Для того, чтобы оператор не выбирал каждый раз необходимые для взвешивания значения из справочников, в программе «АРМ Весовщика» реализован механизм автоматической подстановки значений «по умолчанию».

При взвешивании оператор открывает окно «Взвешивание вагона», в котором программой автоматически подставляются следующие значения «по умолчанию»:

- Вагон;
- Операция;
- Груз и тип груза.

В случае, если оператора не устраивают эти данные, он может вызвать любой из справочников и выбрать (добавить новый) в нем необходимые параметры.

Взвешивание вагона

Для автоматического расчета программой значений брутто, нетто и перегруза, Вам необходимо выбрать грузоподъемность вагона и его тару.

Выбор (иконка вагона)

Род вагона : **по умолчанию**

Номер вагона : 11111111

Грузоподъемность (т) : 60,00

Тара (т) : 15,00

Количество осей : 4

База вагона (мм) : 20000

Количество мест : 0

Наличие пломбы : Нет

Операция : без операции

Груз : По умолчанию

Тип груза : По умолчанию

Автоматически подставляются груз и тип груза "по умолчанию"

Текущее показание весов (т) : **3,56**

Брутто вагона (т) : **3,56**

Нетто вагона (т) : **-11,44**

Недогруз вагона (т) : **-71,44**

Уже взвешено : 0

Возможных взвешиваний : 2

Сохранить Справка Отмена

Окно взвешивания вагона с автоматически подставленными значениями «по умолчанию»

ВАЖНО

Значения «по умолчанию» в справочниках выделяются зеленым цветом. Эти значения нельзя удалить, но можно отредактировать.

Программный комплекс «WeighTer ZD» может хранить следующие данные о вагоне:

- Род вагона (символическое наименование вагона);
- Номер вагона (8 цифр);
- Грузоподъемность вагона (в тоннах);
- Тара вагона (в тоннах);
- Количество осей вагона;
- База вагона (в миллиметрах).

Справочник вагонов содержит список вагонов с их характеристиками, которые можно в дальнейшем выбрать при непосредственном взвешивании вагона.

Выбор вагона в окне «Взвешивание вагона» при взвешивании вагона (показаны параметры выбранного вагона)

Окно ввода параметров вагона

ВАЖНО

В окне «Справочник вагонов» существует вагон «по умолчанию» (выделен зеленым цветом). Вагон «по умолчанию» автоматически подставляется при вызове оператором окна «Взвешивание вагона».

Программный комплекс «WeighTer ZD» может хранить следующие данные об организации:

- Наименование организации;
- Ф.И.О. контактного лица;
- Номер телефона;
- Адрес организации;
- Дополнительную информацию.

Справочник организаций содержит их список, из которого в дальнейшем можно выбрать некие организации при заполнении документов на состав.

Взвешивание состава

Действия

Документы на состав | Вагоны в составе

Для того, чтобы в дальнейшем получать полноценные отчеты по организации покупателя и поставщика, пункты погрузки и разгрузки:

Пункт загрузки :

Пункт разгрузки :

Поставщик :

Покупатель :

Грузоотправитель :

Грузополучатель :

Ввод организаций при составлении документов на состав (поставщик, покупатель, грузоотправитель, грузополучатель)

Редактировать организацию

Параметры организации

Наименование организации :

Ф.И.О. контактного лица :

Номер телефона :

Адрес организации :

Дополнительная информация :

Ok Справка Отмена

Окно ввода параметров организации

ВАЖНО

В этом программном комплексе существует четыре вида организаций: Поставщик, Покупатель, Грузоотправитель и Грузополучатель.

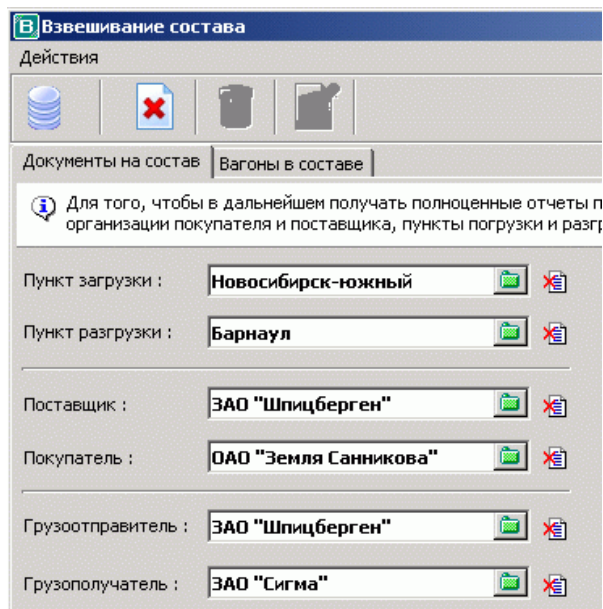
СПРАВОЧНИК «ПУНКТЫ НАЗНАЧЕНИЯ» (ПУНКТЫ ЗАГРУЗКИ / РАЗГРУЗКИ)

8.6.4

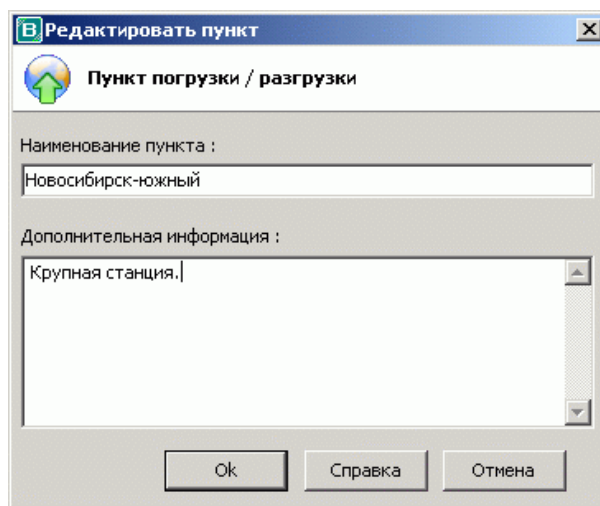
Программный комплекс «WeighTer ZD» может хранить следующие данные о пунктах назначения:

- Наименование пункта;
- Дополнительную информацию.

Справочник пунктов используется при заполнении документов на взвешиваемый состав.

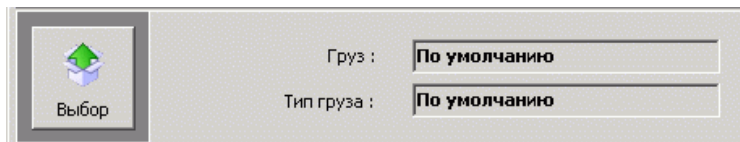


Ввод пунктов загрузки и разгрузки при составлении документов на состав (окно «Взвешивание состава»)

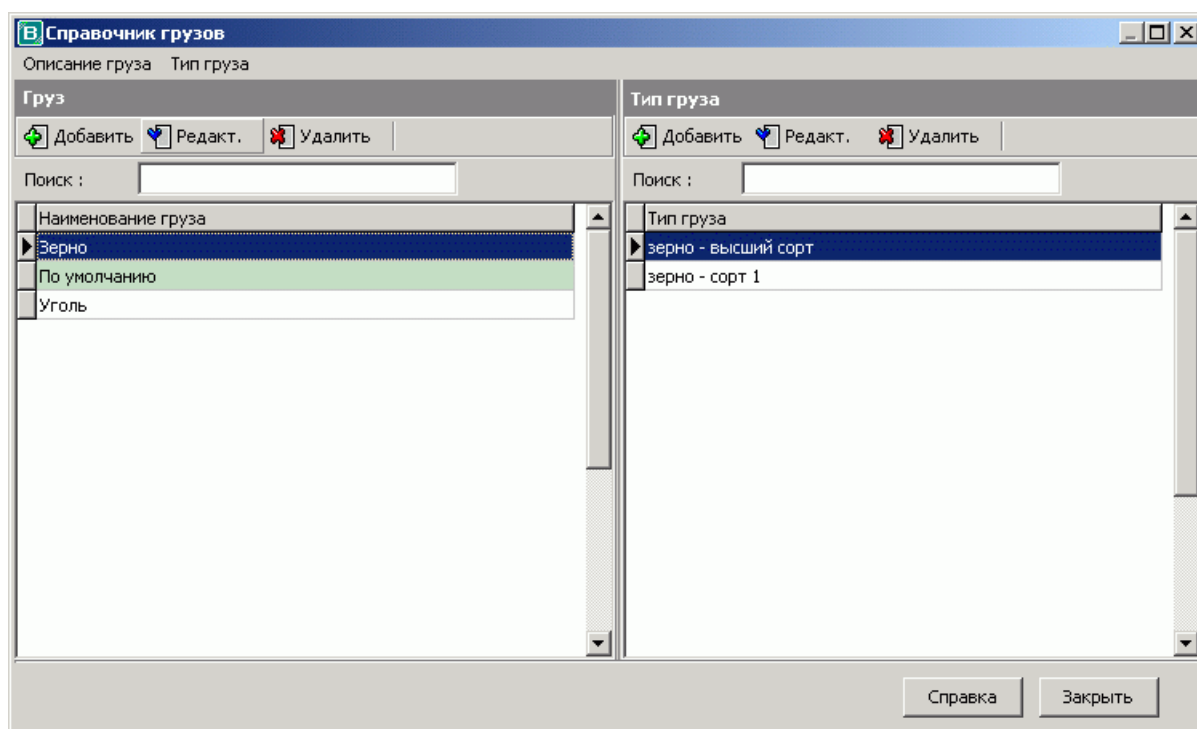


Окно ввода параметров пункта погрузки (разгрузки)

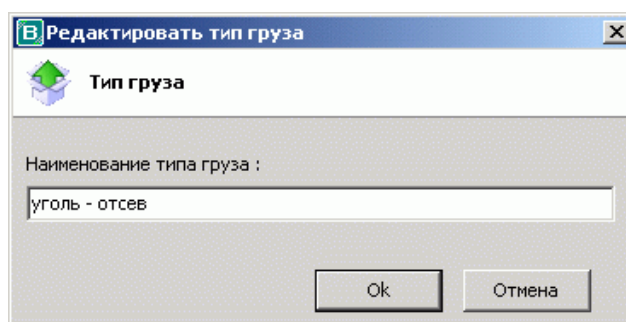
При взвешивании вагона оператор имеет возможность указать груз (например «уголь») и его тип (например «Сорт 1»). Данные о грузе и его типе оператор может внести как в процессе взвешивания, так и в другое время, воспользовавшись справочником «грузы и типы груза».



Выбор груза и его типа в процессе взвешивания в окне «Взвешивание вагона»



Окно «Справочник грузов»



Окно редактирования параметров типа груза

ВАЖНО

В окне «Справочник грузов» существуют груз и тип груза «по умолчанию» (выделены зеленым цветом). Груз и тип груза «по умолчанию» автоматически подставляются при вызове оператором окна «Взвешивание вагона».

Операция – это наименование некоего действия, для которого производится взвешивание вагона. К примеру, существуют следующие операции:

- Погрузка;
- Выгрузка;
- Возврат порожнего;
- Уборка брака и т.п.

Выбор операции (для выбора нажмите зеленую кнопку) в процессе взвешивания в окне «Взвешивание вагона»

Окно «Справочник операций»

Окно редактирования параметров операции

ВАЖНО

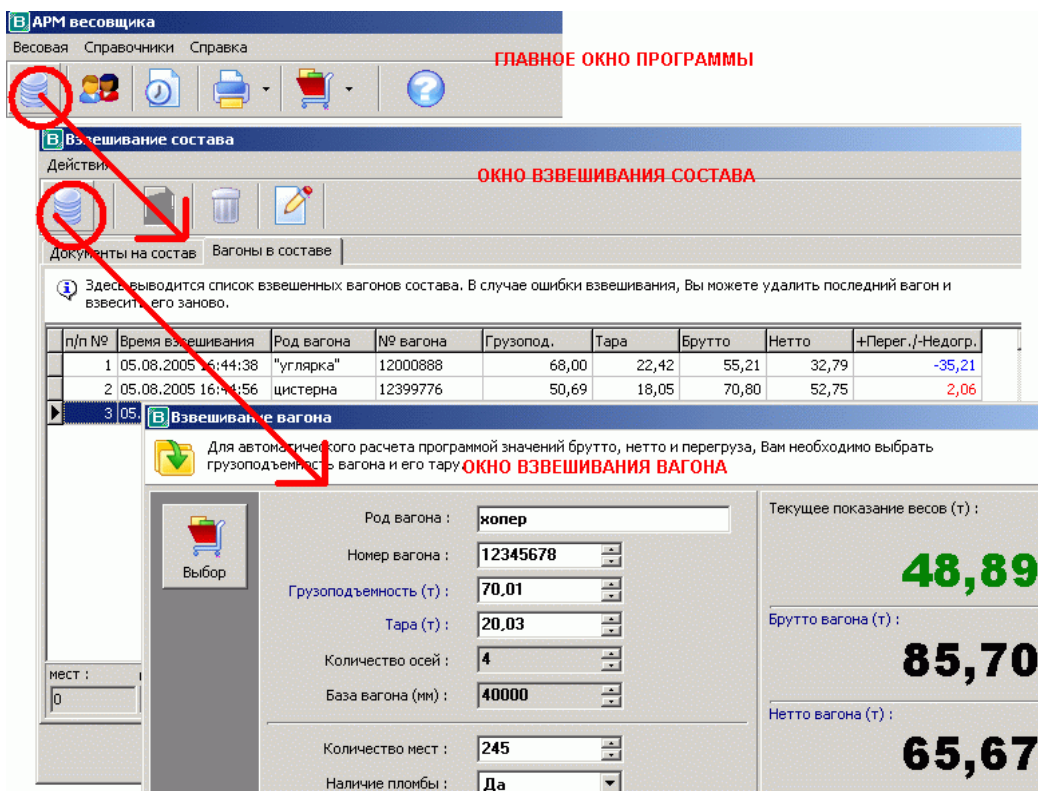
В окне «Справочник операций» существует операция «по умолчанию» (выделена зеленым цветом). Операция «по умолчанию» автоматически подставляется при вызове оператором окна «Взвешивание вагона».

ВЗВЕШИВАНИЕ СОСТАВА В ПРОГРАММЕ «АРМ ВЕСОВЩИКА»

8.7

Для взвешивания состава вагонов оператор должен последовательно вызвать два окна:

1. Окно «Взвешивание состава» Окно содержит список взвешенных вагонов, входящих в состав; в этом же окне заполняются документы на состав.
2. Окно «Взвешивание вагона» В окне происходит непосредственное взвешивание вагона; в этом же окне вносятся (выбираются) параметры вагона.



Последовательность взвешивания вагона, входящего в некоторый состав

РАБОТА С ОКНОМ «ВЗВЕШИВАНИЕ СОСТАВА»

8.7.1

Для того, чтобы вызвать окно «Взвешивание состава», оператор должен нажать кнопку «Взвешивание состава» на панели инструментов программы. Окно «Взвешивание состава» (состоит из двух закладок: «Документы на состав» и «Вагоны в составе»).

Окно «Взвешивание состава»



Кнопка вызова окна «Взвешивание вагона» (смотри ниже п. 8.7.2).



Кнопка очистки всех параметров документов (всех организаций, всех номеров документов и т.п.).



Кнопка удаления последнего взвешенного вагона (например, для перезаweighивания).



Кнопка редактирования результатов взвешивания вагона после самого процесса взвешивания. При нажатии на эту кнопку выводится окно «Изменить параметры вагона» (смотри ниже п. 8.7.3).

Закладка «Документы на состав»

Позволяет оператору заполнить документы на состав. Для заполнения доступны следующие значения:

- Пункт загрузки состава;
- Пункт разгрузки состава;
- Организация поставщика;
- Организация покупателя;
- Организация грузоотправителя;
- Организация грузополучателя;
- Номер транспортной накладной;
- Номер документа;
- Номер счет-фактуры;
- Дополнительная информация.



- Кнопка выбора организации (вызов справочника организаций)



- Кнопка очистки организации

+Перег./-Недогр.

3,30

-42,11

В закладке «Вагоны в составе» значение перегруза выводится красным цветом, а значение недогруза – синим цветом, со знаком «-».

Закладка «Вагоны в составе»

В данной закладке выводится список взвешенных вагонов. Выводятся следующие параметры взвешенного вагона:

- Дата и время взвешивания вагона;
- Номер порядковый вагона в составе;
- Номер вагона (8 цифр);
- Род вагона (наименование вагона);
- Количество осей у вагона;
- Грузоподъемность вагона (в тоннах);
- Тара вагона (в тоннах);
- Брутто вагона (в тоннах);
- Нетто вагона (в тоннах);
- Перегруз / недогруз вагона (в тоннах);
- Груз;
- Тип груза;
- Количество мест груза в вагоне (штук);
- Наличие пломбы у вагона;
- Наименование операции при взвешивании вагона;
- База вагона (в миллиметрах).

РАБОТА С ОКНОМ «ВЗВЕШИВАНИЕ ВАГОНА»

8.7.2

Окно «Взвешивание вагона» вызывается путем нажатия одноименной кнопки в окне «Взвешивание состава». В данном окне производится непосредственное взвешивание вагона, входящего в определенный состав.

Программа «АРМ Весовщика» позволяет автоматически рассчитывать перегруз / недогруз вагона. Для этого оператор должен выполнить:

1. Установить грузоподъемность вагона;
2. Установить «тару» вагона;
3. Путем кнопки «Прибавить» задать значение «брутто» вагона.

Перегруз вагона выводится красным цветом, недогруз вагона выводится синим цветом, со знаком «-». Текущее показание весов выводится зеленым цветом.

Окно «Взвешивание вагона»



Кнопка выбора вагона для взвешивания (вызов справочника вагонов) – смотри выше пункт 8.6.2.



Кнопка выбора груза и его типа (вызов справочника грузов) – смотри выше пункт 8.6.5.



Кнопка прибавления текущего показания весов к общей массе (к «брутто») вагона.



Кнопка отнимания от общей массы вагона (от «брутто») последнего добавленного показания весов. Необходима для перевешивания вагона.



Кнопка обнуления всей массы (массы «брутто») вагона.

ВАЖНО

Для взвешивания вагона и расчета его основных параметров (брутто, нетто, перегруз...) оператор ОБЯЗАН как минимум выбрать грузоподъемность вагона и его тару.

ВАЖНО

При вызове окна «Взвешивание вагона», из справочников автоматически подставляются значения «по умолчанию» следующих параметров:

- вагона;
- груза и его типа;
- операции.

Для более подробной информации смотри выше пункт 8.6.1.

ВАЖНО

Значения «Уже взвешено» и «Возможных взвешиваний»

Программа «АРМ Весовщика» позволяет контролировать количество возможных взвешиваний вагона. К примеру, в зависимости от типов весов, вагон может взвешиваться за один или несколько (по тележечно) раз. Администратор комплекса настраивает в «Центре управления» количество взвешиваний вагона, а программа «АРМ Весовщика» не позволяет оператору взвешивать вагон более этого количества.

РЕДАКТИРОВАНИЕ РЕЗУЛЬТАТОВ ВЗВЕШИВАНИЯ ПОСЛЕ ПРОЦЕССА ВЗВЕШИВАНИЯ

8.7.3

Оператору программы «АРМ Весовщика» может быть доступна функция редактирования результатов взвешивания после самого процесса взвешивания. Разрешение на редактирование устанавливает администратор этого программного комплекса. Существуют следующие уровни редактирования результатов взвешивания:

- 1 Оператору запрещено редактирование результатов взвешивания.
- 2 Оператор имеет возможность редактировать следующие значения:
 - номер вагона;
 - количество мест груза в вагоне;
 - наличие у вагона пломбы;
 - операцию взвешивания вагона;
 - груз и тип груза.
- 3 Кроме вышеописанного, оператор имеет возможность редактировать следующие значения:
 - грузоподъемность вагона;
- 4 Кроме вышеописанного, оператор имеет возможность редактировать следующие значения:
 - тару вагона;
- 5 Кроме вышеописанного, оператор имеет возможность редактировать следующие значения:
 - брутто вагона;

Для вызова окна редактирования результатов взвешивания оператор должен нажать кнопку «Редактировать вагон» в окне «Взвешивание состава»

ВАЖНО

Возможность и уровень редактирования оператором результатов взвешивания настраивается администратором комплекса «WeighTer ZD» в программе «Центр Управления».

СМЕНА ОПЕРАТОРА ПРОГРАММЫ «АРМ ВЕСОВЩИКА»

8.8

В программе «АРМ Весовщика» возможна смена оператора без выхода из самой программы.



Для сдачи смены оператор должен нажать кнопку «Смена оператора». В появившемся окне текущий оператор вводит свой пароль (имя текущего оператора вставляется автоматически). Оператор, принимающий дежурство вводит свое имя и пароль, затем нажимает кнопку «ОК».

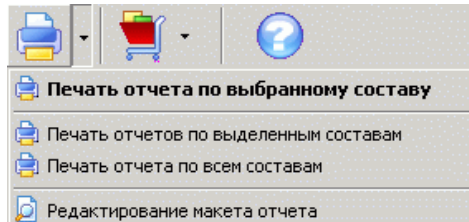
Окно смены оператора программы «АРМ Весовщика»

ПЕЧАТЬ РЕЗУЛЬТАТОВ ВЗВЕШИВАНИЯ СОСТАВА НА ПРИНТЕРЕ (БУМАГА ФОРМАТА «А4»)

8.9

После того, как оператор взвесил состав, существует возможность тут же его распечатать. Для печати данных по взвешиванию состава оператору необходимо выполнить следующее:

- 1 Выделить в главном окне программы один или несколько составов (верхний список).
- 2 Нажать на кнопку «Печать отчета по выбранному составу», либо выбрать необходимый пункт печати в выпадающем списке этой кнопки.



Кнопка печати отчета (показан выпадающий список вариантов печати)

Предварительный просмотр

Отчет "ВЗВЕШИВАНИЕ СОСТАВА" для вагонной статической весовой

Дата получения отчета : 29.07.2005 20:04:14

дата / время	№ ПП	№ вагона	род вагона	осей	грузоп. (т)	тара (т)	брутто (т)	нетто (т)	+ / - (т)	груз	тип груза	мест	пломба	операция	редак
29.07.2005 20:00:03	1	12345678	хопер	4	70,01	20,03	76,65	56,62	-13,39	По умолчанию	По умолчанию	0	Нет	без операции	Не отред
29.07.2005 20:00:14	2	12399776	цистерна	2	50,69	18,05	90,10	72,05	21,36	По умолчанию	По умолчанию	46	Нет	без операции	Отред. б
29.07.2005 20:00:30	3		По умолчанию	0	0,00	0,00	75,17	55,17	-14,83	По умолчанию	По умолчанию	0	Нет	без операции	Не отред
29.07.2005 20:04:05	4	12345678	хопер	4	70,01	20,03	92,59	69,56	7,55	Зерно	зерно - высший	57	Нет	погрузка	Не отред

Суммарные данные для всего состава в целом :

Покупатель :	ЗАО "Шлисберген"	Итого грузоподъемность (т) :	252,71
Поставщик :	ООО "Системы Технического Контроля"	Итого тара (т) :	81,11
Грузоотправитель :	ООО "Системы Технического Контроля"	Итого брутто (т) :	334,51
Грузополучатель :	ЗАО "Шлисберген"	Итого нетто (т) :	253,40
Пункт погрузки :	Новосибирск-южный	Итого недогруз / перегруз (т) :	0,69
Пункт разгрузки :	Барнаул	Итого мест (шт) :	103
№ транспортной накладной :	456009	Ф.И.О. оператора :	Разработчики Разработчики Разработчики
№ документа :	00798	Должность оператора :	Администратор
№ счет-фактуры :	500	Имя компьютера :	PNM
		Описание АРМа :	АРМ Весовщика на "rnp"
		Отчет сдал :	/

Стр. 1/1

Окно отчета по составу перед печатью

На печать выводятся следующие данные по составу:

Данные по каждому вагону в составе:

- Дата и время взвешивания вагона;
- Номер порядковый вагона в составе;
- Номер вагона (8 цифр);
- Род вагона (наименование вагона);
- Количество осей у вагона;
- Грузоподъемность вагона (в тоннах);
- Тара вагона (в тоннах);
- Брутто вагона (в тоннах);
- Нетто вагона (в тоннах);
- Перегруз / недогруз вагона (в тоннах);
- Груз;
- Тип груза;
- Количество мест груза в вагоне (штук);
- Наличие пломбы у вагона;
- Наименование операции при взвешивании вагона;
- Признак редактирования оператором результатов взвешивания после процесса взвешивания.

Итоговые данные по всему составу:

- Организация покупателя;
- Организация поставщика;
- Организация грузоотправителя;
- Организация грузополучателя;
- Пункт погрузки состава;
- Пункт разгрузки состава;
- Номер транспортной накладной;
- Номер документа;
- Номер счет-фактуры;
- Грузоподъемность общая состава (в тоннах);
- Тара общая состава (в тоннах);
- Брутто общее состава (в тоннах);
- Перегруз / недогруз общий состава (в тоннах);
- Количество мест груза в составе (штук);
- Ф.И.О. оператора, взвесившего состав;
- Должность оператора;
- Имя компьютера (на какой весовой взвесили состав);
- Описание компьютера (наименование «АРМ Весовщика»);